

El perfil socioeconómico del estudiante que ingresa a la Universidad Libre – Seccional Cali

Adolfo García Arias¹

Fecha de recepción: 29-10-08

Fecha de aceptación: 16-12-08

Abstract

The knowledge of the client/user/student, is the starting point of all organization directed to satisfy the necessities of a group of people; while it doesn't happen, it is practically impossible to design products or services that respond appropriately to the expectations of the consumers.

In the specific case of the Libre University of Cali which is a company of knowledge, to know the characteristics detailedly of those who are their users, should constitute a priority because starting from them it is possible to designed appropriately the plans of strategic management.

The lack of information modernized on the socioeconomic profile of the students that enrol to the different academic programs offered by the University, prevents to identify aspects so important as: socioeconomic stratum, gender, geographical origin, age, civil state, labor activity, nature of the school where they finished high school studies, free time activities and interests, current coexistence, members of their family group, the parent's educational level, and so on.

For the above-mentioned, the Libre University of Cali with the coordination of the Program of Economy with emphasis in International Business, decided to carry out an investigation directed to identify the socioeconomic profile of the students that enroled to the different

1. Economista, Fundación Universidad de América, Bogotá. Magíster en Administración EAFIT, Medellín. Director Programa de Economía con énfasis en Negocios Internacionales, Universidad Libre-Seccional Cali, Cali.

academic programs in 2007/I and starting from it, to support the design and adoption of development strategies toward the future.

The obtained results involved students of the following academic programs: Business Administration, Public Accounting, Law and Political Sciences, and Economy with emphasis in International Business. For different circumstances they were not involved in the study students of nursing , System Engineering and Medicine.

Key words

Socioeconomic profile, biographical, socioeconomic and academic variables, master education, academic programs, student, Systems of Geographical Information SIG.

Resumen

El conocimiento del cliente/usuario/estudiante es el punto de partida de toda organización dirigida a satisfacer las necesidades de un grupo de personas; mientras ello no ocurra es prácticamente imposible diseñar productos o servicios que respondan adecuadamente a las expectativas de los consumidores.

En el caso particular de la Universidad Libre-Seccional Cali, que es una empresa de conocimiento, conocer detalladamente las características de quienes son sus usuarios, debe constituir una prioridad comoquiera que a partir de ello se pueden diseñar apropiadamente los planes de direccionamiento estratégico.

La falta de información actualizada sobre el perfil socioeconómico de los estudiantes que ingresan a los distintos programas académicos ofrecidos por la Universidad, impide identificar aspectos tan importantes como estrato socioeconómico , género, procedencia geográfica, edad, estado civil, actividad laboral, naturaleza del colegio donde terminó estudios de bachillerato, actividades e intereses en el tiempo libre, convivencia actual, tamaño del grupo familiar, nivel educativo del padre y la madre, etc.

Por lo anterior, la Universidad Libre-Seccional Cali, con la coordinación del Programa de Economía con énfasis en Negocios Internacionales, decidió realizar una investigación dirigida a identificar el perfil socioeconómico de los estudiantes que ingresaron a los diferentes programas de pregrado en el 2007/I y a partir de ello soportar el diseño y adopción de estrategias de desarrollo hacia el futuro.

Los resultados obtenidos involucraron estudiantes de los siguientes programas de pregrado: Administración de Empresas, Contaduría Pública, Derecho y Ciencias Políticas y Economía con énfasis en Negocios Internacionales; por distintas circunstancias no se involucraron en el estudio estudiantes de Enfermería, Ingeniería de Sistemas y Medicina.

Palabras clave

Perfil socioeconómico, variables biográficas, socioeconómicas y académicas, educación superior, programa académico, estudiante, Sistemas de Información Geográfica-SIG.

1. Antecedentes

La creciente y dinámica globalización de los mercados mundiales demanda que cada miembro de este mercado sea más eficaz y eficiente, de forma tal que pueda competir al más alto nivel de productividad y competitividad.

A fin de enfrentar con mayores posibilidades de éxito la globalización económica, las empresas demandan cada vez más la utilización de conocimientos científicos en todos los procesos de producción y gestión, orientados a la obtención de un mayor valor agregado para los productos y servicios que una economía produce. Ello no puede lograrse si no se dispone de una adecuada base científica y tecnológica.

Contar con una educación de mayor calidad es una imperiosa necesidad de la sociedad actual y particularmente de la educación superior, por constituir el estamento sobre la cual recae en buena medida, la responsabilidad de formar recurso humano del más alto nivel. Las universidades cada vez más obtienen el reconocimiento como instrumento de desarrollo para las comunidades, regiones y países.

Si ello es así, la universidad debe establecer procesos de formación que permitan el mejor resultado posible (estudiantes y egresados), resultado que debe estar en posibilidad de trascender en un mercado globalizado, esto es, no se trata únicamente de contribuir a la formación de capital humano útil para una comunidad o región, sino que esta pueda ser competitiva globalmente y garantizar la mayor equidad social y el desarrollo sostenido.

Todo proceso de transformación se inicia con una materia prima que deberá “someterse” a cambios que garanticen un resultado deseado; la empresa educativa se enfrenta a un proceso mucho más complejo e impredecible que el industrial o el comercial. Sin embargo, unos y otros se inician en un punto de partida común: una materia prima que será objeto o partícipe de un proceso de transformación.

Conocer entonces las características, particularidades, pretensiones y motivaciones (estos dos últimos factores son propios del ser humano) de esa materia prima, debe constituir una de las primeras inquietudes de la actividad empresarial.

En este orden de ideas, y particularmente para una institución de educación, es fundamental² “...el conocimiento a fondo de los destinatarios sobre los cuales se definirán políticas y se trazarán los planes: los estudiantes”.

El perfil socioeconómico del estudiante es una herramienta analítica a través de la cual se identifican características significativas de la población estudiantil, y a partir de allí se definen y desarrollan políticas acordes con el tipo de estudiante comprometido con cada programa de formación académica.

A fin de identificar con propiedad las características más relevantes de los estudiantes que ingresan a los distintos programas académicos que ofrece la Universidad Libre-Seccional Cali y a partir de ello proponer el diseño de políticas y planes, el Programa de Economía

2. Álvarez, María Teresa; García, Hernán. *Factores que predicen el rendimiento académico*. Universidad de Nariño, 1996

con énfasis en Negocios Internacionales decidió elaborar un estudio sobre el perfil socioeconómico del estudiante involucrando alumnos de los programas de Administración de Empresas, Contaduría Pública, Derecho y Ciencias Políticas y Economía con énfasis en Negocios Internacionales, los cuales representan el 72.5% del total de los estudiantes que ingresaron en el 2007/I y enmarcado el análisis en las denominadas características biográficas, socioeconómicas y académicas en correlación con el rendimiento académico obtenido por estos durante dos periodos académicos consecutivos.

2. Metodología de la investigación

La investigación se desarrolló teniendo como referencia la siguiente ficha técnica:

Nombre	El perfil socioeconómico del estudiante que ingresa a la Universidad Libre – Seccional Cali
Tipo de estudio	Concluyente descriptivo-causal.
Método de encuesta	Interrogatorio directo estructurado.
Cubrimiento	Estudiantes que ingresaron en el periodo 2007/I.
Programas involucrados	Administración de Empresas, Contaduría Pública, Derecho y Ciencias Políticas y Economía con énfasis en Negocios Internacionales.
Tamaño de la población	374 estudiantes matriculados.
Fecha	Septiembre/ 2007 – julio/ 2008
Coordinador	Adolfo García Arias
Asesores	Alberto Gómez Mejía Omar Rada Barona
Auxiliares de investigación	Fanny Angulo Sinisterra Karol Vanesa Jaramillo Iyabo Salazar Cuero
Apoyo	Sonia Gómez Daza
Variables analizadas	Biográficas: edad, sexo, estado civil, situación de convivencia. Socioeconómicas: estrato socioeconómico, situación laboral, modalidad utilizada para el pago de la matrícula. Académicas: modalidad del bachillerato, Puntaje obtenido ICFES, programa académico elegido, jornada de estudio, rendimiento académico obtenido.
Procesamiento de datos	SPSS, ArcGIS 9

3. Evolución de la educación superior

3.1 En Colombia

3.1.1 Matrículas en las Instituciones de Educación Superior

En el periodo 2000-2007 la tasa de crecimiento promedio anual de la matrícula en las Instituciones de Educación Superior en Colombia fue del 5.5%, destacándose la creciente participación de los programas de tipo TÉCNICO que han variado del 4.5% en el 2000 al 14.5% en el 2007; la matrícula en la educación UNIVERSITARIA ha tenido una disminución porcentual respecto del total, comoquiera que en el 2000 representaba el 77.6% y en el 2007 su participación era del 67.5%.

La cobertura de la educación superior a través de MAESTRÍA y DOCTORADO ha tenido en el periodo de análisis una variación muy positiva (0.62% en el 2000 a 1.12% en el 2007), cifras estas importantes pero que resultan insuficientes para las necesidades de un país en desarrollo como el nuestro.

Un reciente artículo de prensa señalaba sobre el particular lo siguiente:³

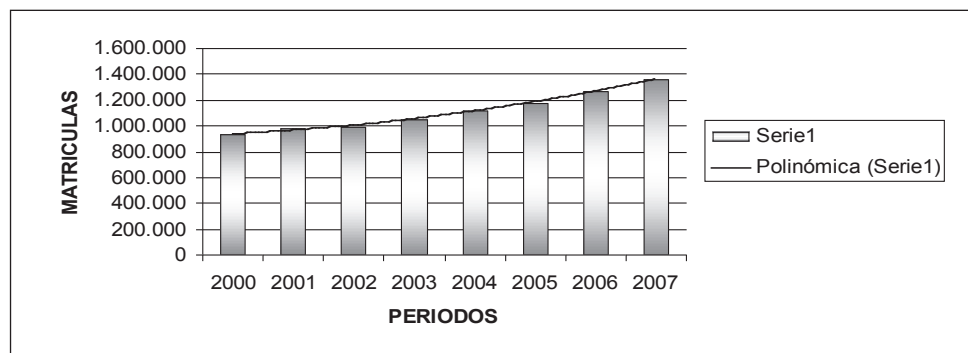
“En septiembre del 2007 Colombia solo contaba con 4.398 doctores [...] situación que contrasta de manera significativa con otros países suramericanos como Brasil, en donde anualmente se gradúan cerca de 6.500 doctores, mientras que en Colombia en los últimos cuatro años escasamente se han logrado graduar un promedio de 50 doctores por año”.

Cuadro 1. Matrícula en las instituciones de educación superior en Colombia, 2000 - 2007

Concepto matrícula	Estudiantes							
	2000	2001	2002	2003	2004	2005	2006	2007
Técnica	42.343	49.229	53.842	84.263	122.097	129.162	162.868	197.305
Tecnológica	112.696	128.262	128.412	130.204	143.278	154.481	172.927	194.236
Universitaria	720.600	737.267	748.448	780.654	802.488	837.664	868.190	918.280
Especialización	47.335	51.596	53.010	44.359	39.851	43.572	43.182	34.769
Maestría	5.488	6.037	6.754	9.169	10.276	11.266	12.652	13.841
Doctorado	281	323	335	625	753	1.031	1.067	1.397
TOTAL	928.743	972.714	990.801	1.049.274	1.118.743	1.177.176	1.260.886	1.359.820

Fuente: El Observatorio de la Universidad Colombiana, 2008. Cálculos Economía Unilibre Cali, 2008.

3. La opción. *¿Se necesitan doctores en Colombia?* Especial de Ciencia y Tecnología, Periódico El País, 2008.

Gráfica 1. Matriculas en las instituciones de educacion superior en Colombia, 2000-2007

Fuente: El Observatorio de la Universidad Colombiana, 2008.

3.1.2 Cobertura de la educación superior

En el periodo 2000-2007 la cobertura de la educación superior en Colombia ha tenido un crecimiento significativo, al pasar del 13.8% en el 2000 al 31.8% en el 2007; la última cifra aunque importante está distanciada de los resultados obtenidos en otros países: Cuba (32%), Chile (42%), Argentina (60%) y Reino Unido (64%).

Cuadro 2. Evolución de la cobertura en la educacion superior en Colombia, 2000-2007

Año	Cobertura en educación superior	Tasa de variación (%)
2000	13.82	4.85
2001	ND	-
2002	20.90	-
2003	25.60	22.48
2004	26.90	5.07
2005	28.90	7.43
2006	30.60	5.88
2007	31.80	3.92

Fuente: Ministerio de Educación Nacional, 2008. Cálculos Economía Unilibre Cali, 2008.

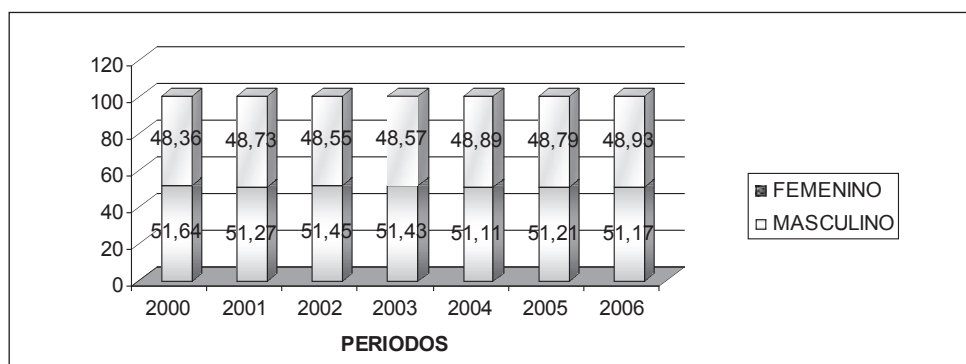
3.1.3 Estudiantes clasificados por sexo y matriculados en las instituciones de educación superior.

En Colombia, la participación promedio por sexo de los estudiantes matriculados en las instituciones de educación superior está representada en el 51% por los hombres y el 49% por las mujeres.

Cuadro 3. Estudiantes matriculados en las instituciones de educación superior clasificados por sexo, 2000-2006

Género	Distribución porcentual						
	2000	2001	2002	2003	2004	2005	2006
Masculino	51.64	51.27	51.45	51.43	51.11	51.21	51.17
Femenino	48.36	48.73	48.55	48.57	48.89	48.79	48.93
TOTAL	100.0	100.0	100.0	100.0	100.0	100.0	100.0

Fuente: El Observatorio de la Universidad Colombiana, 2008. Cálculos Economía Unilibre Cali, 2008.

Gráfica 2. Evolución porcentual de los estudiantes matriculados y clasificados por sexo, 2000-2006

Fuente: El Observatorio de la Universidad Colombiana, 2008.

3.1.4 Estudiantes graduados en las instituciones de educación superior

En el periodo 2001-2006 Colombia presentó una tasa anual decreciente del 0.8% en los estudiantes graduados en las instituciones de educación superior.

Cuadro 4. Estudiantes graduados en las instituciones de educación superior en Colombia 2001-2007

Nivel	Graduados							Tasa de crecimiento %
	2001	2002	2003	2004	2005	2006	2007	
Tecnológica	18.510	19.087	18.685	17.970	15.427	14.192	7.825	-5.1
Técnica	4.668	4.244	5.210	5.257	5.114	8.567	3.184	12.9
Universitaria	86.464	85.938	98.078	97.522	89.427	82.460	33.200	-0.9
Especialización	27.059	22.099	21.339	23.035	22.303	24.850	9.184	-1.6
Maestría	1.801	1.865	1.848	2.285	2.435	2.830	616	9.3
Doctorado	33	32	46	50	48	85	11	20.8
TOTAL	138.545	133.265	145.206	146.119	134.754	132.984	54.020	-0.8

Fuente: El Observatorio de la Universidad Colombiana, 2008. Cálculos Economía Unilibre Cali, 2008.

3.2 En la Universidad Libre – Seccional Cali.

3.2.1 Matrículas

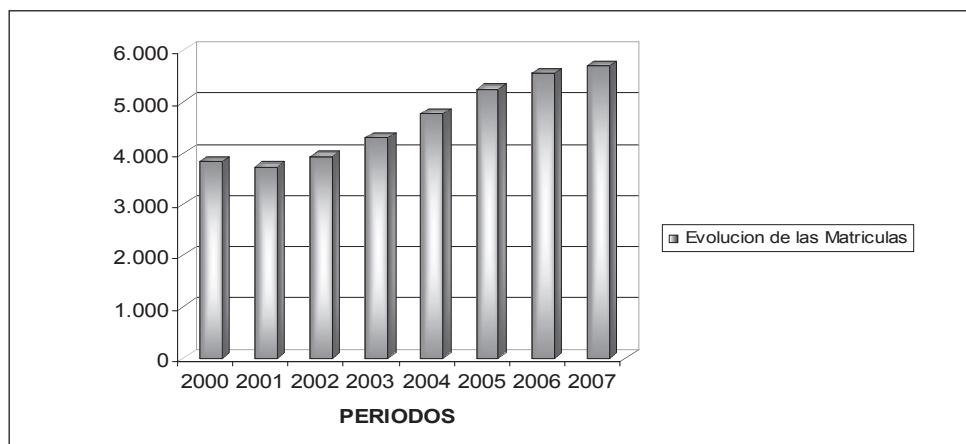
En el periodo 2000-2007 las matrículas en los distintos programas académicos ofrecidos por la Universidad Libre – Seccional Cali tuvieron una tasa promedio anual de crecimiento del 5.8%.

Cuadro 5. Evolución de la matrícula en la Universidad Libre – Seccional Cali 1995-2007

Año	Matrículas				
	Pregrado	Var. %	Posgrado	Var. %	Total
2000	3.516	-15.6	313	40.7	3.829
2001	3.354	-4.6	372	18.8	3.726
2002	3.693	10.1	243	-34.6	3.936
2003	3.996	8.2	312	28.3	4.308
2004	4.342	8.6	430	37.8	4.772
2005	4.770	9.8	480	11.6	5.250
2006	4.935	3.4	611	27.2	5.546
2007	5.097	3.2	598	-21.2	5.696

Fuente: Oficina de Planeación Unilibre Cali, 2008. Cálculos Economía Unilibre Cali, 2008.

Gráfica 3. Evolución de la matrícula en la Universidad Libre – Seccional Cali, 2000-2007



Fuente: Oficina de Planeación Unilibre Cali, 2008

3.2.2 Estudiantes matriculados clasificados por sexo

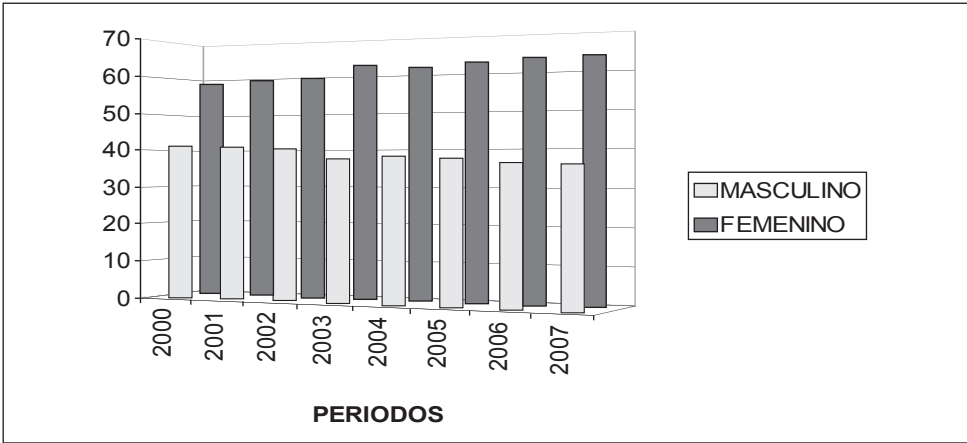
La participación promedio del sexo femenino en el total de estudiantes matriculados en la Universidad Libre – Seccional Cali en el periodo 2000-2007 asciende al 61.4% y el restante 38.6% al sexo masculino.

Cuadro 6. Estudiantes matriculados en la Universidad Libre-Seccional Cali clasificados por sexo, 2000-2007

Género	Distribución porcentual								Prom. %
	2000	2001	2002	2003	2004	2005	2006	2007	
Masculino	41.2	40.7	40.3	37.5	38.2	37.5	36.6	36.2	38.5
Femenino	58.7	59.2	59.6	62.4	61.7	62.4	63.3	63.7	61.4
TOTAL	100.0	100.0	100.0	100.0	100.0	100.0	100.0	100.0	

Fuente: Oficina de Planeación Unilibre Cali, 2008. Cálculos Economía Unilibre Cali, 2008

Gráfica 4. Evolución de la matrícula clasificada por sexo



Fuente: Oficina de Planeación Unilibre Cali, 2008. Cálculos Economía Unilibre Cali, 2008.

3.2.3 Estudiantes graduados en la Universidad Libre – Seccional Cali.

En el periodo 2001-2007 se han graduado 4.366 estudiantes de pregrado, de los cuales el 28.1% corresponden a Derecho y Ciencias Políticas, el 22.7% a Medicina, el 22.0% al Programa de Administración de Empresas y el 17.7% a Contaduría Pública.

Cuadro 7. Estudiantes graduados en la Universidad Libre – Seccional Cali, 2001-2007

Programa académico	Graduados de pregrado							Total
	2001	2002	2003	2004	2005	2006	2007	
Administración	132	157	147	86	84	213	145	964
Contaduría P.	158	128	154	47	66	102	119	774
Derecho	178	150	321	133	97	181	169	1.229
Economía	-	-	7	8	5	21	69	110
Enfermería	-	-	-	-	65	52	162	279
Ing. Sistemas	-	-	-	-	-	-	18	18
Medicina	98	144	123	186	234	84	123	992
TOTAL	566	579	752	460	551	653	805	4.366

Fuente: Oficina de Registro Académico Unilibre Cali, 2008. Cálculos Economía Unilibre Cali, 2008

3.2.4 Estudiantes matriculados en primer semestre

En el periodo 2000-2008/I, el número de nuevos estudiantes matriculados en los programas de pregrado en promedio ha sido de 714 por periodo.

Si bien es cierto el número de estudiantes matriculados en primer semestre es muy similar entre un periodo y el otro (I / II), en promedio el mayor número de estudiantes se matriculan en el periodo II de cada año: 705 respecto a 695 en el periodo I.

Esta situación tendría alguna explicación por el denominado Calendario “B” que involucra a la casi totalidad de los colegios de bachillerato del Valle del Cauca, circunstancia que podría tener algún vínculo con el traslado de algunos colegios al denominado Calendario “A” a partir del presente año lectivo.

Cuadro 8. Estudiantes matriculados en primer semestre 2000-2008/I

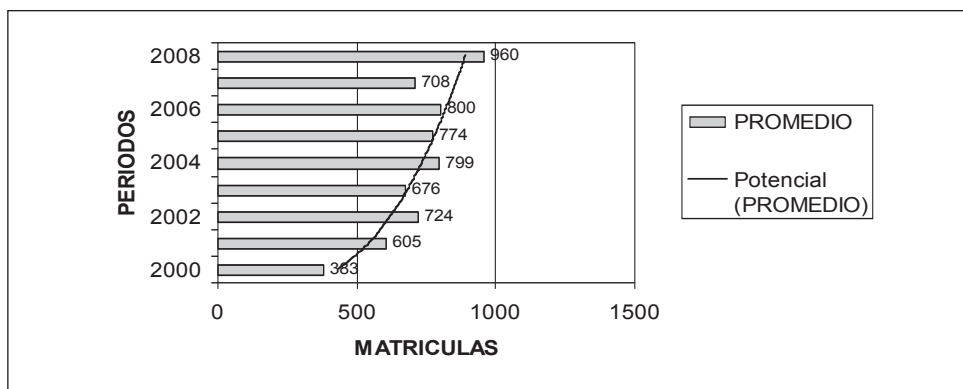
Periodo	Número estudiantes	Promedio
2000/I	394	383
2000/II	372	
2001/I	474	605
2001/II	736	
2002/I	707	724
2002/II	740	
2003/I	656	676
2003/II	696	
2004/I	824	799
2004/II	774	
2005/I	757	774
2005/II	791	
2006/I	805	800
2006/II	795	
2007/I	678	708
2007/II	737	
2008/I	960	960
PROMEDIO DEL PERIODO		714

Fuente: Oficina de Registro Académico Unilibre Cali, 2008. Cálculos Economía Unilibre Cali, 2008.

En el periodo de análisis 2000-2008/I la tasa de crecimiento anual de las matrículas en primer semestre es del 6.0%, cifra superior a la tasa de matrícula de todos los estudiantes en la Universidad Libre – Seccional Cali que fue del 5.8%; este hecho es muy positivo y confirma la sostenibilidad de la matrícula en el tiempo, comoquiera que es mayor el número de estudiantes que ingresan a primer semestre/año respecto a los matriculados a partir del segundo semestre en adelante.

Para recordar el hecho que en la educación superior en Colombia en el periodo 2000-2007, la matrícula creció a una tasa anual promedio del 5.5% y por ello resulta muy positivo que en nuestra institución universitaria la matrícula en igual periodo creciese al 5.8% y la correspondiente a los estudiantes que ingresan al primer semestre su tasa de crecimiento anual fuera del 6.0%.

Gráfica 5. Evolución de los estudiantes matriculados en primer semestre 2000-2008, Universidad Libre – Seccional Cali



Fuente: Oficina de Planeación Unilibre Cali, 2008.

3.2.4.1 Estudiantes matriculados en primer semestre por área del conocimiento

El 45.6% de los matriculados en primer semestre corresponden a estudiantes del Programa de Derecho y Ciencias Políticas; seguido de Contaduría Pública, con el 17.1%; y Medicina, con el 9.5%.

Los programas con una mayor tasa de crecimiento anual promedio son, en su orden:

- Contaduría Pública 20.1%
- Administración de Empresas 13.3%
- Derecho y Ciencias Políticas 11.0%

Cuadro 9. Estudiantes matriculados en primer semestre por área del conocimiento 2000-2008/I

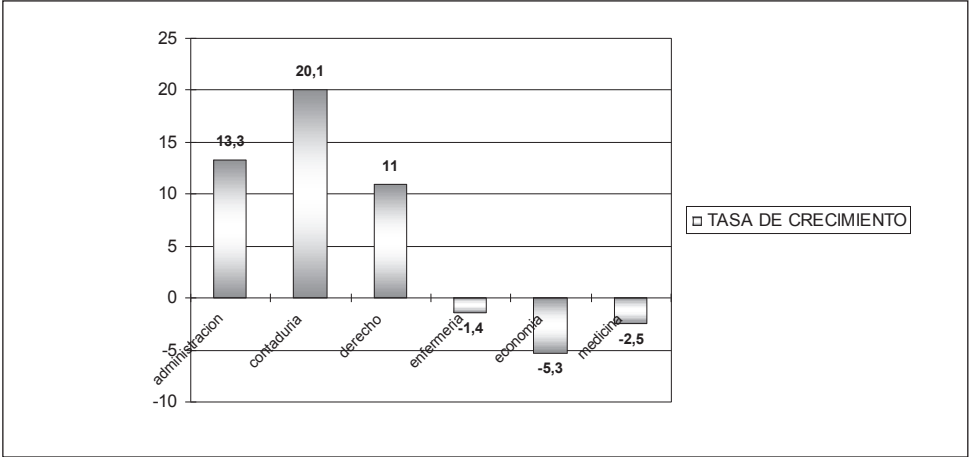
Área de conocimiento										Tasa de crec.
	2000	2001	2002	2003	2004	2005	2006	2007	2008	
Administración A	37	74	89	91	108	117	101	117	101	13.3
Contaduría P.	38	74	75	116	107	103	113	133	165	20.1
Derecho y C.P.	190	230	211	237	337	341	391	222	438	11.0
Enfermería	-	70	70	73	83	65	58	75	63	-1.4
Economía	11	47	45	57	59	66	45	36	32	-5.3
Ing. de Sistemas	-	98	105	-	-	-	-	8	17	
Medicina	113	121	151	103	107	83	93	89	92	-2.5
Mercadeo	-	-	-	-	-	-	-	36	52	

Fuente: Oficina de Planeación, Unilibre Cali, 2008. Cálculos Economía Unilibre Cali, 2008.

Los programas de Enfermería, Economía con énfasis en Negocios Internacionales, y Medicina, muestran tasas de decrecimiento anual en las matrículas:

- Enfermería 1.4%
- Economía 5.3%
- Medicina 2.5%

Gráfica 6. Tasas de crecimiento estudiantes matriculados por programa académico 2000-2008/I
Universidad Libre – Seccional Cali



Fuente: Oficina de Planeación Unilibre Cali, 2008.

4. Perfil socioeconómico del estudiante de la Universidad Libre – Seccional Cali

4.1 Todos los programas

4.1.1 Variables biográficas

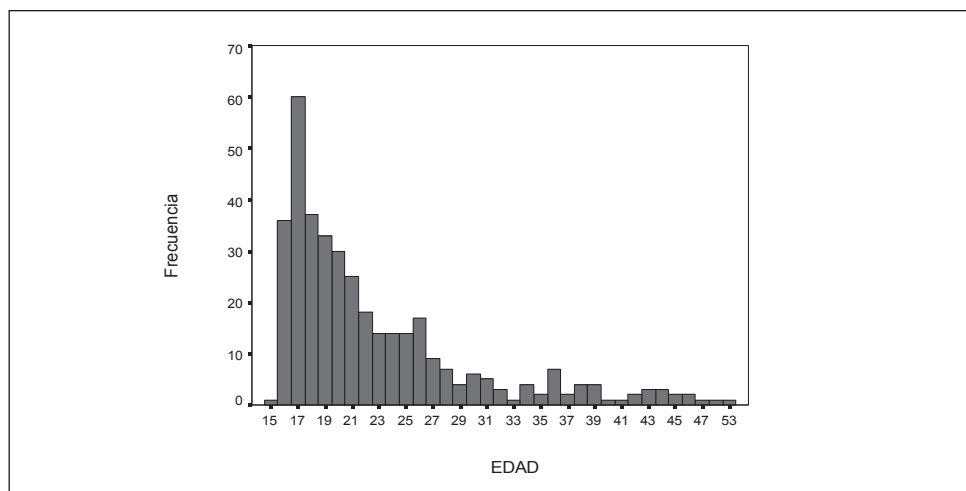
Se incluyen en esta variable características como edad, sexo, estado civil y situación de convivencia.

4.1.1.1 Edad

La edad con una mayor frecuencia entre los estudiantes que ingresaron a primer semestre en los programas de Administración de Empresas, Contaduría Pública, Derecho y Ciencias Políticas y Economía fue 17 años con el 59.0%; el rango de edad entre 15 – 24 años representa el 73.4 % del total.

La menor edad identificada fue 15 años y la mayor, 53 años.

Gráfica 7. Histograma de frecuencias relativas a la edad de los estudiantes. Universidad Libre – Seccional Cali



Fuente: Los investigadores, 2008.

Cuadro 10. Distribucion de estudiantes por edades, Universidad Libre-Seccional Cali

Rango	Conceptualización	Frecuencia	Porcentaje	Porc. acum.
0-24	Joven	275	73.4	73.4
25-44	Adulto	95	25.4	98.8
45-54	Adulto mayor	4	1.2	100.0
	TOTAL	374	100.0	

Fuente: Los investigadores, 2008.

Una de las herramientas más novedosas para el manejo de información estadística son los Sistemas de Información Geográfica (SIG) donde básicamente se incorpora un componente geográfico en la presentación de la información; en nuestro caso utilizamos un plano de la ciudad de Cali distribuido por comunas y sobre el mismo trasladamos los datos obteniendo de esta forma un “comportamiento geográfico” de la característica analizada.

El Sistema de Información Geográfica⁴ (SIG o GIS en su acrónimo inglés) es una integración organizada de hardware, software y datos geográficos diseñado para capturar, almacenar, manipular, analizar y desplegar en todas sus formas la información geográficamente referenciada, con el fin de resolver problemas complejos de planificación y gestión.

La tecnología de los sistemas de información geográfica puede ser utilizada para investigaciones científicas, gestión de los recursos, la arqueología, la evaluación del impacto ambiental, la planificación urbana, la cartografía, el marketing y la logística, para nombrar algunos usos.

En el caso particular de Cali (área urbana) está subdividida en 22 comunas, cada una de ellas con unos elementos específicos⁵ como son, entre otros, población, número de barrios y estratos socioeconómicos. Al incorporar la información resultante del perfil socioeconómico del estudiante que ingresa a los distintos programas académicos de la Universidad Libre-Seccional Cali y la distribución geográfica de la ciudad por comunas, obtenemos una visión de la caracterización de una población específica respecto a un área geográfica determinada, lo cual posibilita no solo una mejor interpretación de los resultados obtenidos, sino que potencia el desarrollo de investigaciones adicionales para interpretar los fenómenos resultantes.

Cuadro 11. Caracterización de las comunas de la ciudad de Cali

Comuna	Población (1)	No. de barrios	Estrato socioeconómico
1	65.333	4	1,2
2	103.022	25	1,3,4,5,6
3	44.088	16	1,2,3
4	56.933	22	2,3
5	100.358	12	3,4
6	166.906	14	2,3
7	78.097	13	1,2,3
8	96.991	18	2,3
9	47.830	10	1,2,3,4
10	103.830	18	3,4
11	98.172	22	2,3
12	67.638	12	2,3
13	169.659	22	1,2,3
14	151.544	10	1,2,3
15	126.496	7	1,2,3
16	94.383	7	2,3,4
17	103.975	22	3,4,5
18	100.276	20	1,2,3
19	98.257	33	1,2,4,5,6
20	65.440	11	1,2,3
21	92.170	14	1,2
22	8.971	5	6
TOTAL	2.075.380	337	

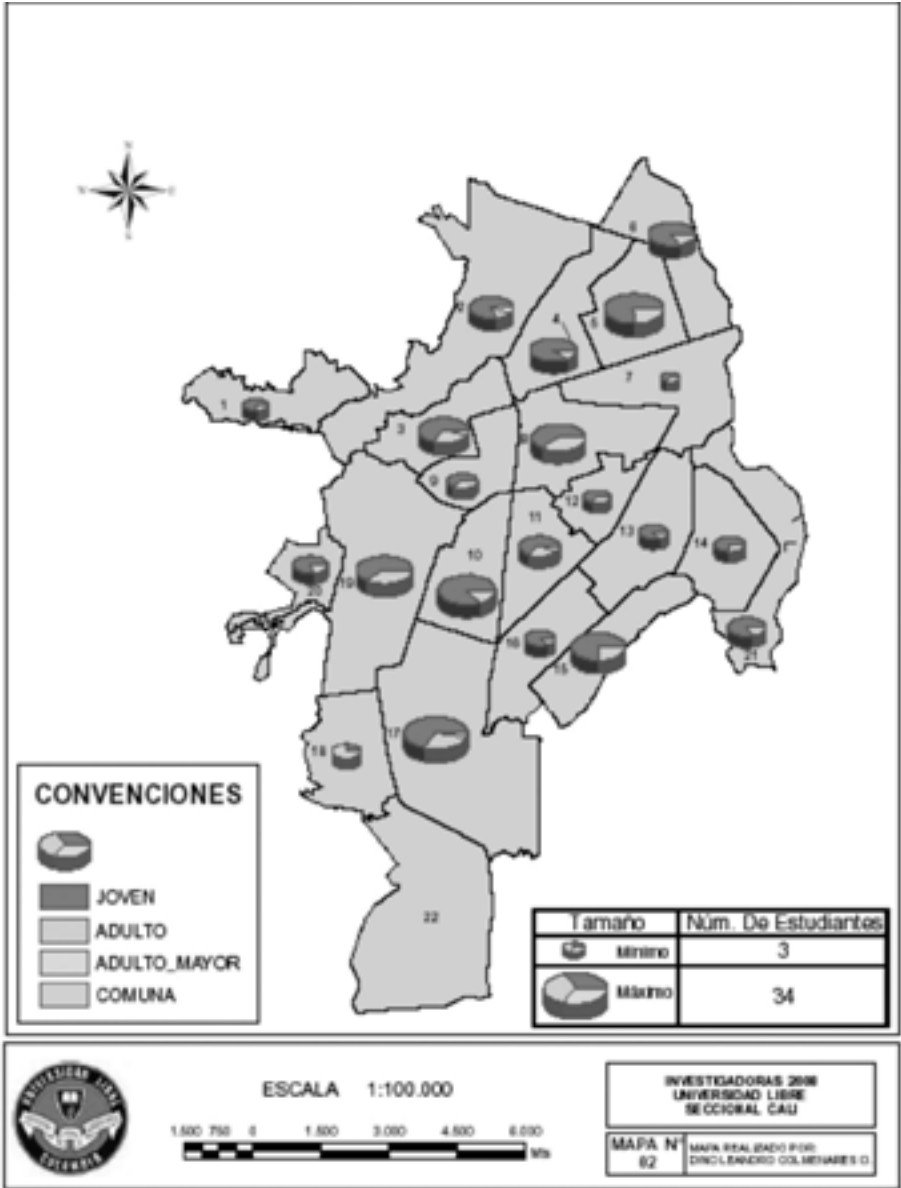
Fuente: Departamento Administrativo de Planeación Municipal de Cali, 2007. Población 2005

4. www.es.wikipedia.org

5. Departamento Administrativo de Planeación Municipal de Cali. *Cali en cifras 2006*. Santiago de Cali, 2007

En el Mapa O2 se distribuyen por comunas los estudiantes que ingresaron a los distintos programas académicos ofrecidos por la Universidad Libre-Seccional en el 2007/I y con base en tres (3) rangos : joven, adulto y adulto mayor.

Mapa O2. Análisis comparativo por edad



4.1.1.1.1 Edad y programa

Al establecer una relación entre la edad del estudiante que ingresa a la Universidad Libre-Seccional Cali y el programa académico elegido, es evidente que aquellos clasificados como jóvenes prefieren Administración de Empresas (91.7%), seguidos de Economía con Énfasis en Negocios Internacionales (89.5%) y Contaduría Pública (79.8%); a su vez, aquellos en categoría adulto mayor prefieren estudiar Derecho y Ciencias Políticas (2.3%).

Cuadro 12. Distribución porcentual de estudiantes por edad y programas académicos Universidad Libre – Seccional Cali

Programa	Rango de edad			
	Joven	Adulto	Adulto mayor	Total
Administración	91.7	8.3	-	100.0
Contaduría P.	79.8	20.2	-	100.0
Derecho y C.P.	63.6	34.1	2.3	100.0
Economía	89.5	10.5	-	100.0
TOTAL	73.4	25.4	1.2	100.0

Fuente: Los investigadores, 2008.

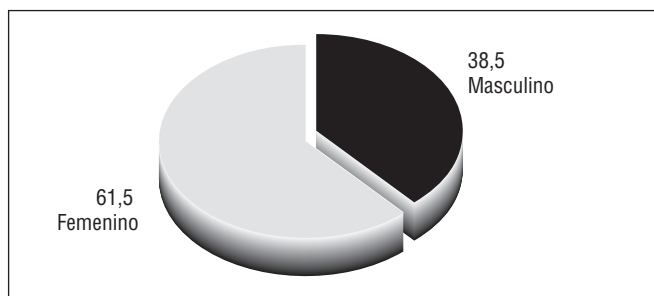
4.1.1.1.2 Sexo

El 61.5% de los estudiantes que ingresaron a los distintos programas académicos en el 2007/I corresponden al sexo femenino y el 38.5% al sexo masculino, cifras muy similares al comportamiento histórico (2000-2007) en la Universidad Libre-Seccional Cali, que fue del 61.4% y 38.6% para el sexo femenino y masculino, respectivamente.

En el orden nacional, el 51.0% de los estudiantes matriculados en las instituciones de educación superior pertenecen al sexo masculino y el 49.0% al sexo femenino, cifras que en nuestra universidad son bien diferentes, pues la participación del sexo femenino es mayoritaria.

Es importante señalar, como se puede corroborar en la información aportada en la investigación respecto al rendimiento académico de los estudiantes en función del género, que las estudiantes en promedio obtienen un mejor resultado académico que los hombres lo cual confirma cifras estadísticas similares que han arrojado otras investigaciones a escala latinoamericana y europea.

Gráfica 8. Distribución porcentual por sexo, Universidad Libre-Seccional Cali



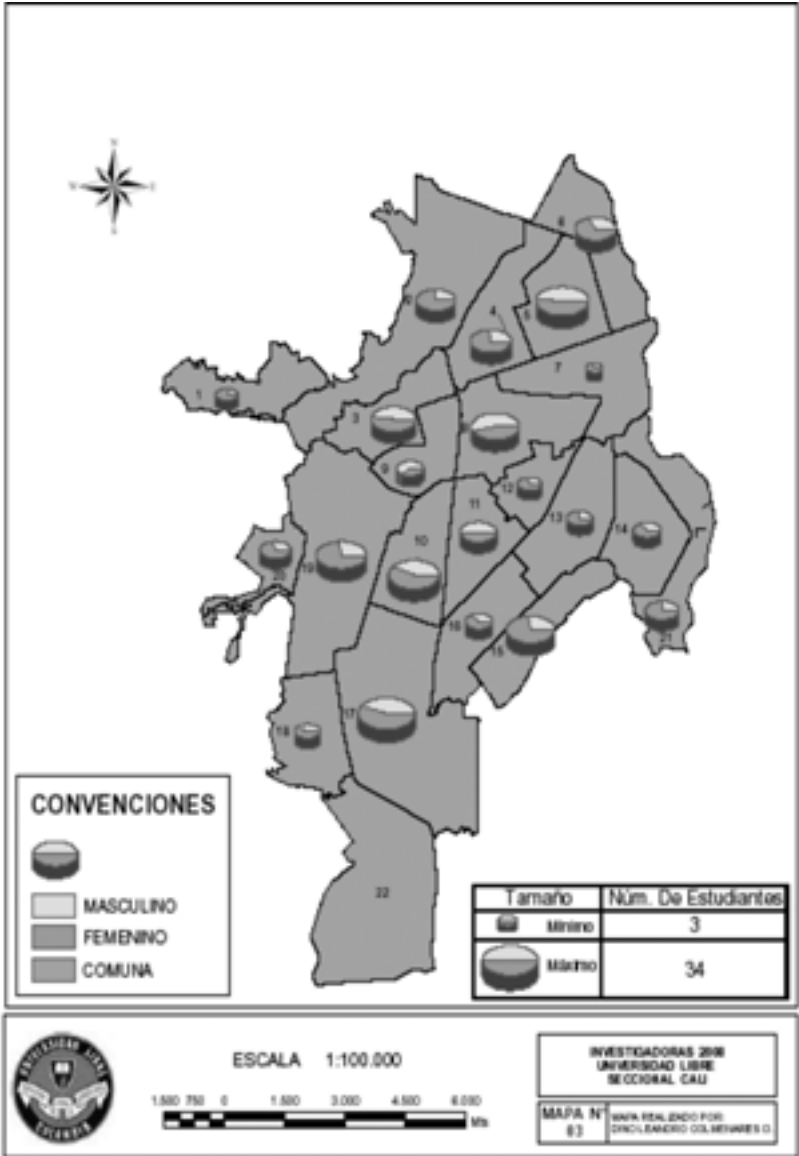
Fuente: Los investigadores, 2008.

Cuadro 13. Distribución de los estudiantes por sexo, Universidad Libre – Seccional Cali

Género	Frecuencia	Porcentaje	Porc. acum.
Masculino	144	38.5	38.5
Femenino	230	61.5	100.0
TOTAL	374	100.0	

Fuente: Los investigadores, 2008.

Mapa 03. Análisis comparativo por sexo



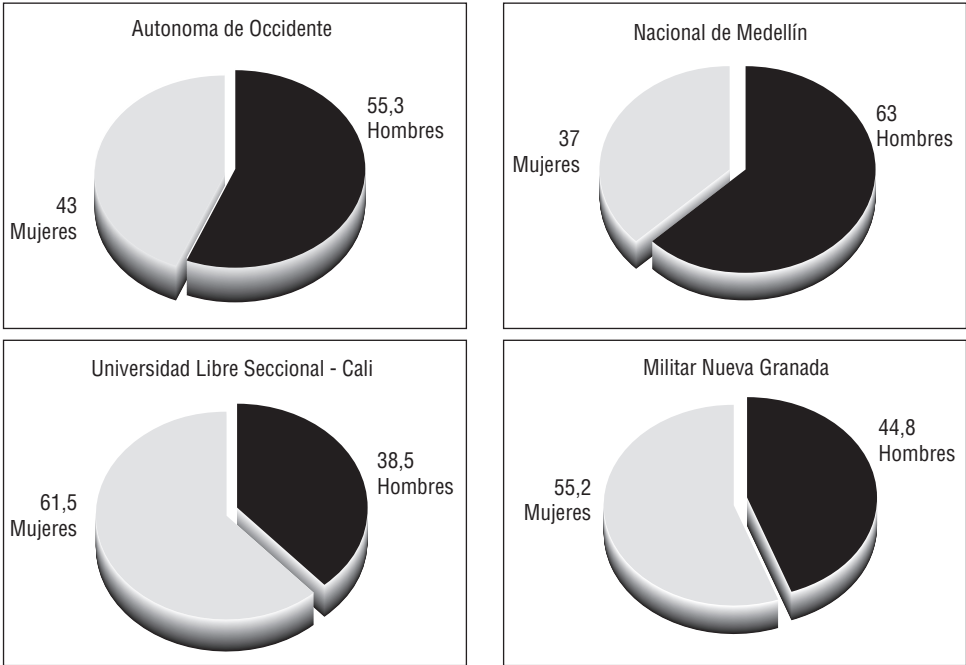
La participación porcentual por sexo, nacional y local, es la siguiente:

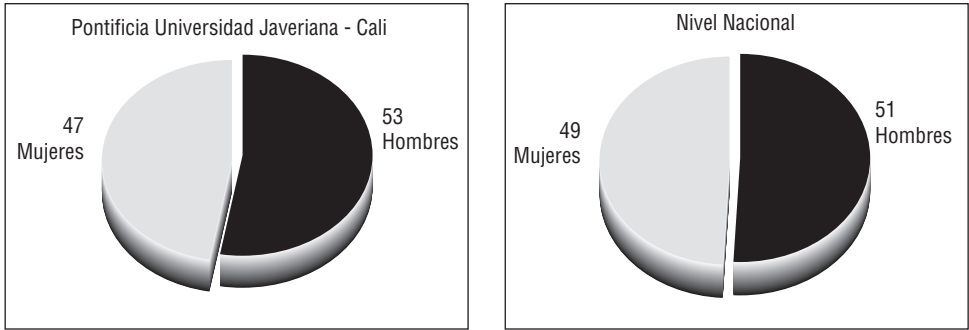
Cuadro 14. Participación porcentual por sexo en algunas instituciones de educación superior en el país

Universidad	Hombres	Mujeres
	%	%
Nivel nacional	51.0	49.0
Autónoma de Occidente	55.3	43.0
Nacional Sede Medellín	63.0	37.0
Pontificia Javeriana Cali	53.0	47.0
Militar Nueva Granada	44.8	55.2
Universidad Libre – Seccional Cali	38.5	61.5

Fuente: Ministerio de Educación Nacional, 2008. Universidad Autónoma de Occidente, 2007. Universidad Nacional, 2001. Universidad Javeriana, 2000. Universidad Militar Nueva Granada, 2006. Los investigadores, 2008.

Gráfico 9. Distribución porcentual por sexo en algunas instituciones de educación superior



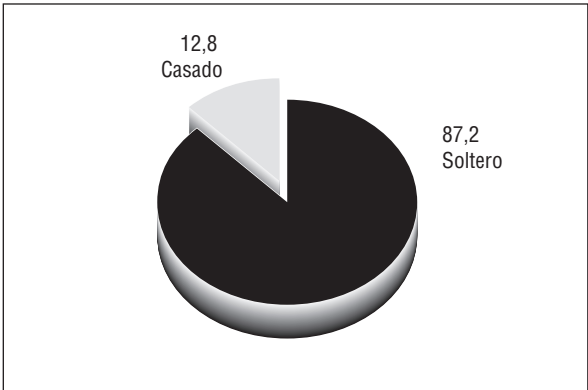


Fuente: Los investigadores, 2008

4.1.1.3 Estado Civil

El 87.2% de los estudiantes son solteros y el 12.8% son casados, resultados que no sorprenden y más tratándose de estudiantes de primer semestre.

Gráfica 10. Distribución porcentual por estado civil. Universidad Libre – Seccional Cali



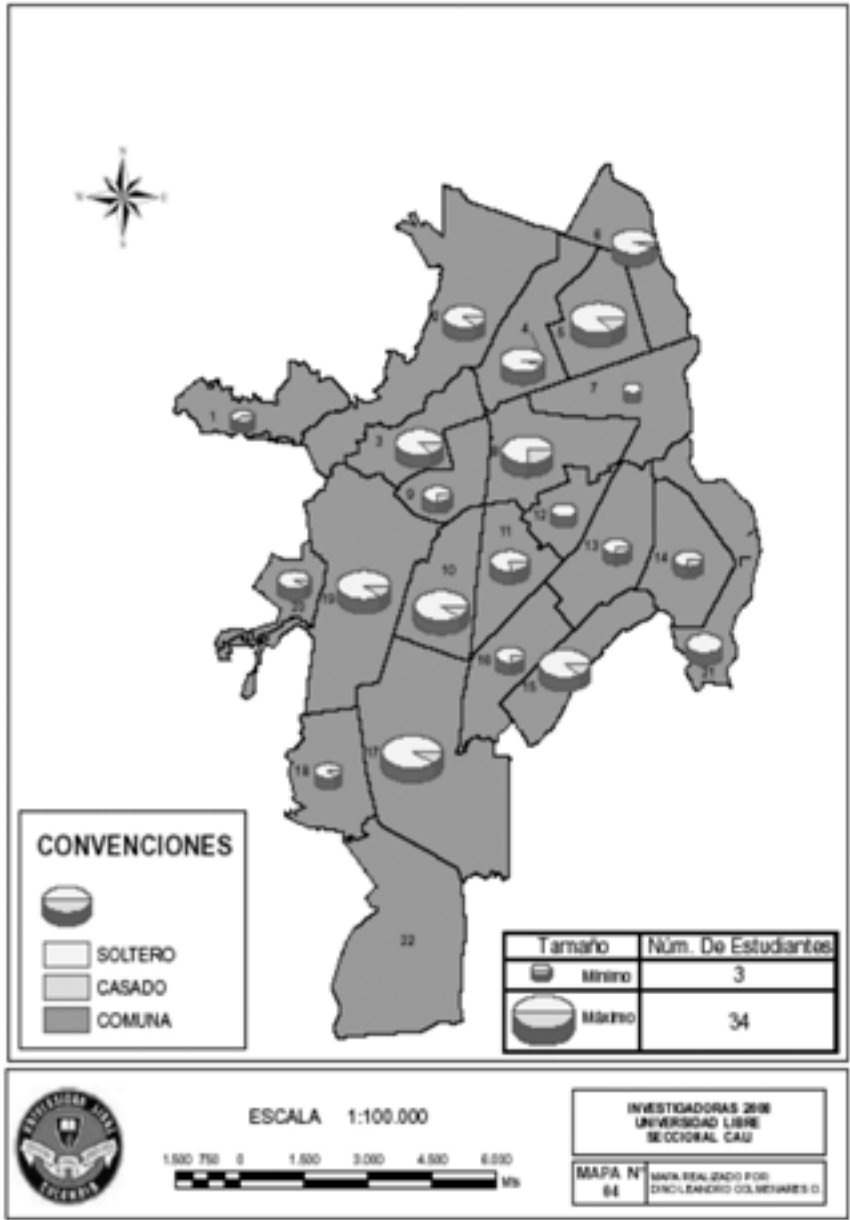
Fuente: Los investigadores, 2008.

Cuadro 15. Distribución de los estudiantes por estado civil. Universidad Libre – Seccional Cali

Estado civil	Frecuencia	Porcentaje	Porc. acum.
Soltero	326	87.2	87.2
Casado	48	12.8	100.0
TOTAL	374	100.0	

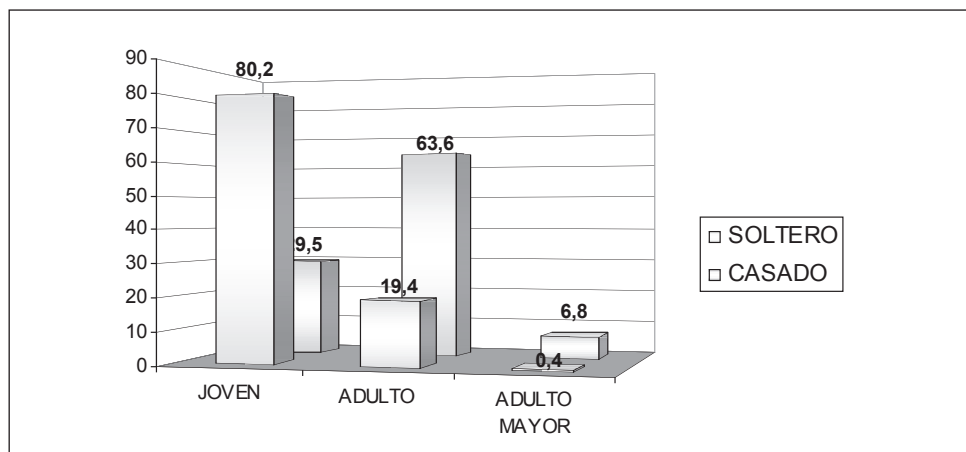
Fuente: Los investigadores, 2008.

Mapa 04. Análisis comparativo del estado civil



4..1.3.1 Relación entre edad y estado civil

Es claro que en la medida que el estudiante tiene una mayor edad, los promedios de conyugalidad son más altos; el rango con el mayor porcentaje de estudiantes casados es adulto mayor con el 75.0%, y el de menor proporción la categoría joven con el 5.5%.

Gráfica 11. Distribución porcentual entre edad y estado civil. Universidad Libre – Seccional Cali

Fuente: Los investigadores, 2008.

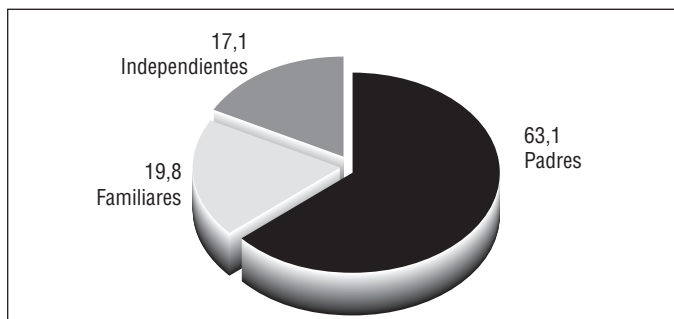
Cuadro 16. Distribución porcentual edad – estado civil. Universidad Libre – Seccional Cali.

Estado civil	Rango de edad			Total
	Joven	Adulto	Adulto mayor	
Soltero (a)	80.2	19.4	0.4	100.0
Casado (a)	29.5	63.6	6.8	100.0
TOTAL	73.4	25.4	1.2	100.0

Fuente: Los investigadores, 2008.

4.1.1.4 Situación de convivencia

El 63.1% de los estudiantes viven con sus padres, el 19.8% con familiares y el 17.1% restante lo hacen de manera independiente.

Gráfica 12. Distribución porcentual de la situación de convivencia. Universidad Libre – Seccional Cali.

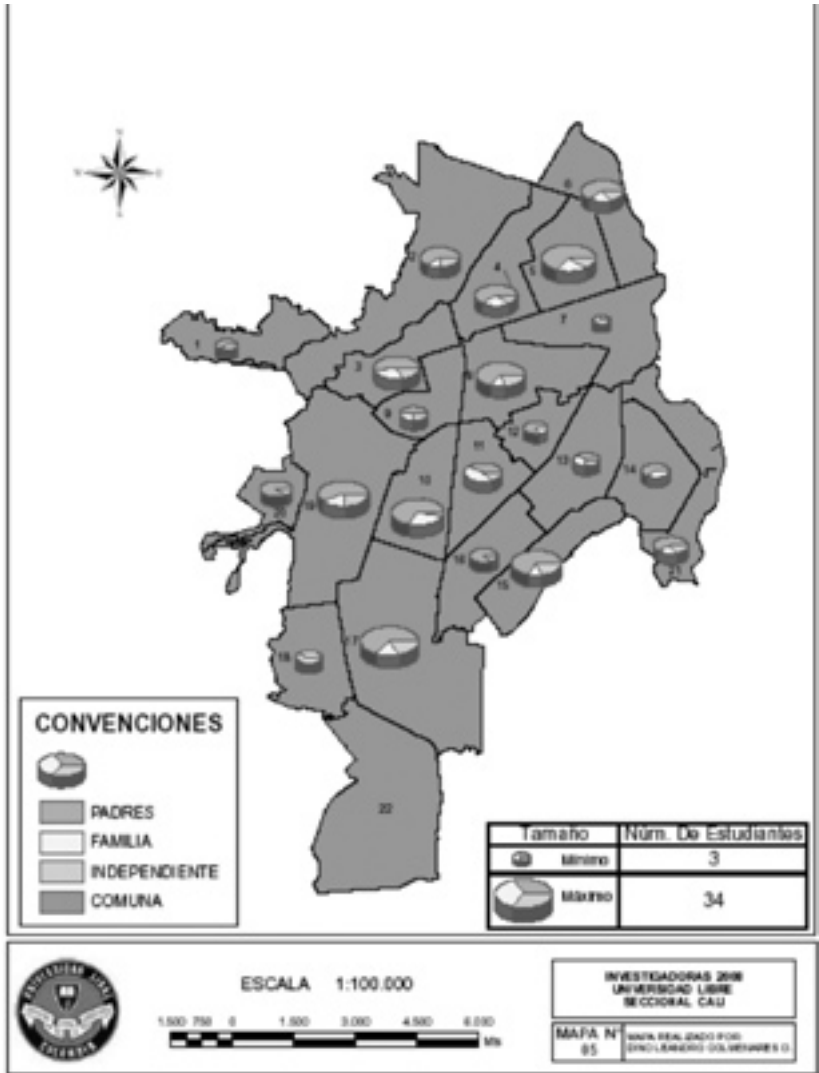
Fuente: Los investigadores, 2008.

Cuadro 17. Distribución de los estudiantes por situación de convivencia. Universidad Libre – Seccional Cali

Estado civil	Frecuencia	Porcentaje	Porc. acum.
Padres	236	63.1	63.1
Familiares	74	19.8	82.9
Independientes	64	17.1	100.0
TOTAL	374	100.0	

Fuente: Los investigadores, 2008.

Mapa 05. Análisis comparativo de la situación de convivencia



4.1.2 Variables socioeconómicas

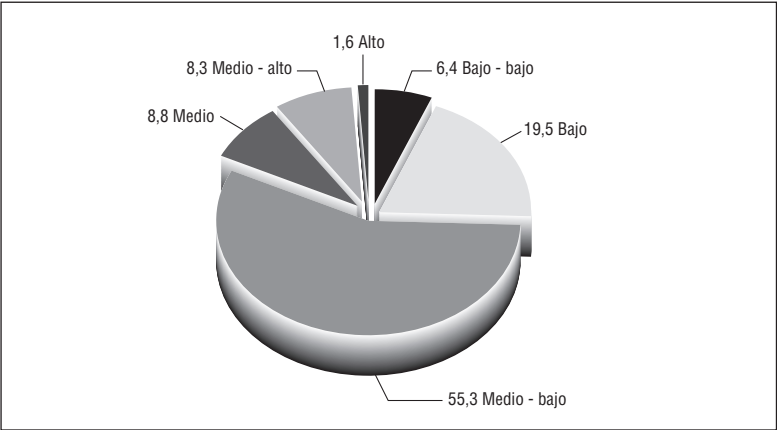
En esta categoría se incluyen características como estrato socioeconómico, situación laboral y modalidad utilizada para el pago de la matrícula.

4.1.2.1 Estrato socioeconómico

En Colombia se ha clasificado la población en seis (6) estratos a saber: Bajo-bajo (1), Bajo (2), Medio-bajo (3), Medio (4), Medio-alto (5) y Alto (6).

En la Universidad Libre–Seccional Cali el 81.2% de los estudiantes que ingresaron corresponden a los estratos Bajos (1, 2, 3), el 17.1% al estrato Medio (4, 5) y el 1.6% restante al estrato Alto (6).

Gráfica 13. Distribución porcentual por estratos socioeconómicos. Universidad Libre – Seccional Cali



Fuente: Los investigadores, 2008.

De cada diez estudiantes que ingresaron a los distintos programas académicos ofrecidos por la Universidad Libre – Seccional Cali, ocho pertenecen al estrato bajo, uno al estrato medio y uno al estrato alto.

Cuadro 18. Distribución de los estudiantes por estratos socioeconómicos. Universidad Libre – Seccional Cali

Estrato	Frecuencia	Porcentaje	Porc. acum.
Bajo-bajo	24	6.4	6.4
Bajo	73	19.5	25.9
Medio-bajo	207	55.3	81.2
Medio	33	8.8	90.0
Medio-alto	31	8.3	98.3
Alto	6	1.6	100.0
TOTAL	374	100.0	

Fuente: Los investigadores, 2008.

La estratificación de los estudiantes de la Universidad Libre – Seccional Cali, comparada con las cifras para la ciudad de Cali⁶ y otras universidades en Colombia, permite obtener los siguientes resultados:

Cuadro 19. Distribución de la población y los estudiantes por estratos socioeconómicos

Estrato socioeconómico	Participación porcentual estratos (%) Graudados pregrado							
	Cali	Cali	Auton.	Auton.	MNG	MNG	Libre	libre
	Porc.	P. acum.	Porc.	P. acum.	Porc.	P. acum.	Porc.	P. acum.
Bajo-bajo	20.3	20.3	1.5	1.5	0.9	0.9	6.4	6.4
Bajo	31.9	52.2	9.1	10.6	6.0	6.9	19.5	25.9
Medio-bajo	32.6	84.8	38.7	49.3	68.1	75.0	55.3	81.2
Medio	6.6	91.4	23.5	78.8	19.0	94.0	8.8	90.0
Medio-alto	7.5	98.9	19.0	91.8	6.0	100.0	8.3	98.3
Alto	1.1	100.0	6.0	97.8	0.0		1.6	100.0
TOTAL	100.0		97.8		100.0	100.0	100.0	

Fuente: Plantación Municipal de Cali, 2007. Universidad Autónoma de Occidente, 2007; Universidad Militar Nueva Granada, 2006; los investigadores, 2008.

Al comparar la población por estratos socioeconómicos entre la ciudad de Cali y la Universidad Libre – Seccional Cali, es claro que resultan muy similares entre sí:

Cuadro 20. Análisis comparativo distribución de la población y sus estudiantes por estratos

Estrato socioeconómico	Participación	Porcentual
	Cali	Universidad Libre
Bajo (1,2,3)	84.8	81.2
Medio (4,5)	14.1	17.1
Alto (6)	1.1	1.6
TOTAL	100.0	100.0

Fuente: Ministerio de Educación Nacional, 2008

Investigaciones realizadas por García (2008)⁷ establecieron una correlación entre la evolución del PIB (nacional y regional) y el nivel de las matrículas en la Universidad Libre- Seccional

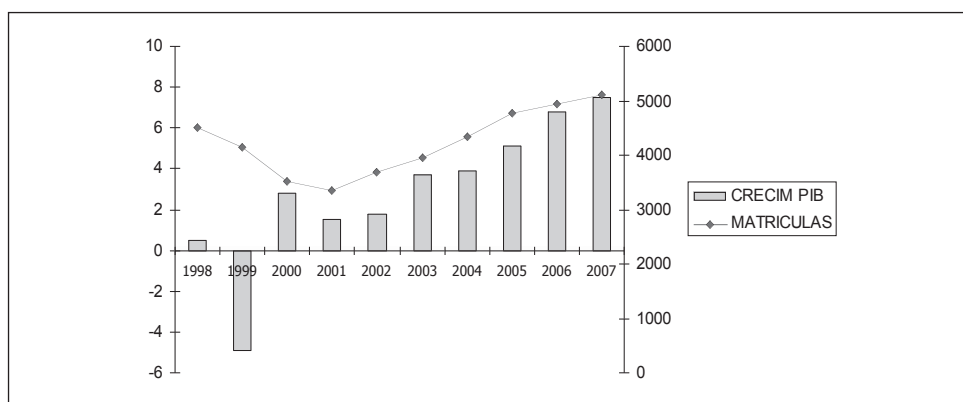
6. Departamento Administrativo de Planeación Municipal de Cali. Ob. Cit.

7. García, Adolfo. *Indicadores de evolución de la educación superior en Colombia*. Universidad Libre- Seccional Cali, 2008.

Cali, de forma tal que a mayores niveles de crecimiento económico se alcanza un incremento sustancial en las matrículas; en el quinquenio 1999- 2003, caracterizado por un crecimiento económico débil, se produjo la disminución acentuada en los niveles de matrículas en prácticamente todos los programas ofrecidos por la Universidad Libre- Seccional Cali (la excepción fue el programa de Medicina).

La explicación de buena parte del fenómeno radica en la estratificación de nuestros estudiantes y que en su gran mayoría (81.2%) pertenecen a los estratos 1, 2 y 3, estratos muy vulnerables al desempeño de la economía en el corto plazo.

Gráfica 14. Correlación entre crecimiento económico y nivel de matrículas en pregrado. Universidad Libre – Seccional Cali



Fuente: Planeación Nacional, 2008. Oficina de Planeación Unilibre Cali

Cuadro 21. Correlación entre crecimiento económico y nivel de matrículas en pregrado. Universidad Libre – Seccional Cali 1998- 2007

Año	Tasa de Crecimiento PIB (%)	Matrículas	Tasa de crecimiento matrículas
1998	0.5	4.509	-3.7%
1999	-4.9	4.134	-8.3%
2000	2.8	3.516	-14.9%
2001	1.5	3.354	-4.6%
2002	1.8	3.693	10.1%
2003	3.7	3.996	7.1%
2004	3.9	4.342	9.8%
2005	5.1	4.770	9.9%
2006	6.8	4.935	3.5%
2007	7.5	5.097	3.3%

Fuente: Banco de la República, Departamento Nacional de Planeación, 2008. Oficina de Planeación Universidad Libre – Seccional Cali.

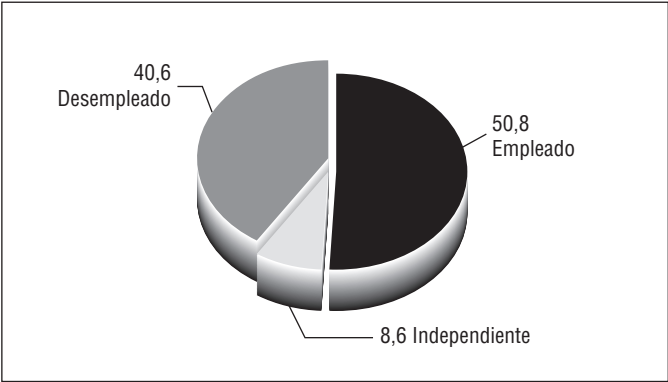
4.1.2.2 Situación laboral

El 59.4% de los estudiantes que ingresan por primera vez a los distintos programas ofrecidos por la Universidad Libre – Seccional Cali están realizando una actividad laboral y el 40.6% restante no están empleados (debe tenerse en cuenta que algunos estudiantes están clasificados en dicha categoría no por voluntad propia sino por la presencia de una limitación como sería la edad).

La situación de un alto índice de no empleados resulta comprensible por tratarse de estudiantes que acceden al primer nivel de la educación superior , situación que se modifica con el tiempo al punto que al final del ciclo académico, un 90% de los estudiantes se encuentran empleados. Resulta estimulante el obtener un porcentaje relativamente alto de estudiantes en primer semestre que tienen definida una situación laboral con las connotaciones que ello implica:

- Obtención de recursos para cubrir la totalidad o parte de los costos que la educación superior le demanda
- Posibilidad de establecer una relación más cercana entre conocimientos adquiridos y la realidad que implica la actividad laboral
- Desarrollo de competencias

Gráfica 15. Distribución porcentual con base en la situación laboral. Universidad Libre – Seccional Cali



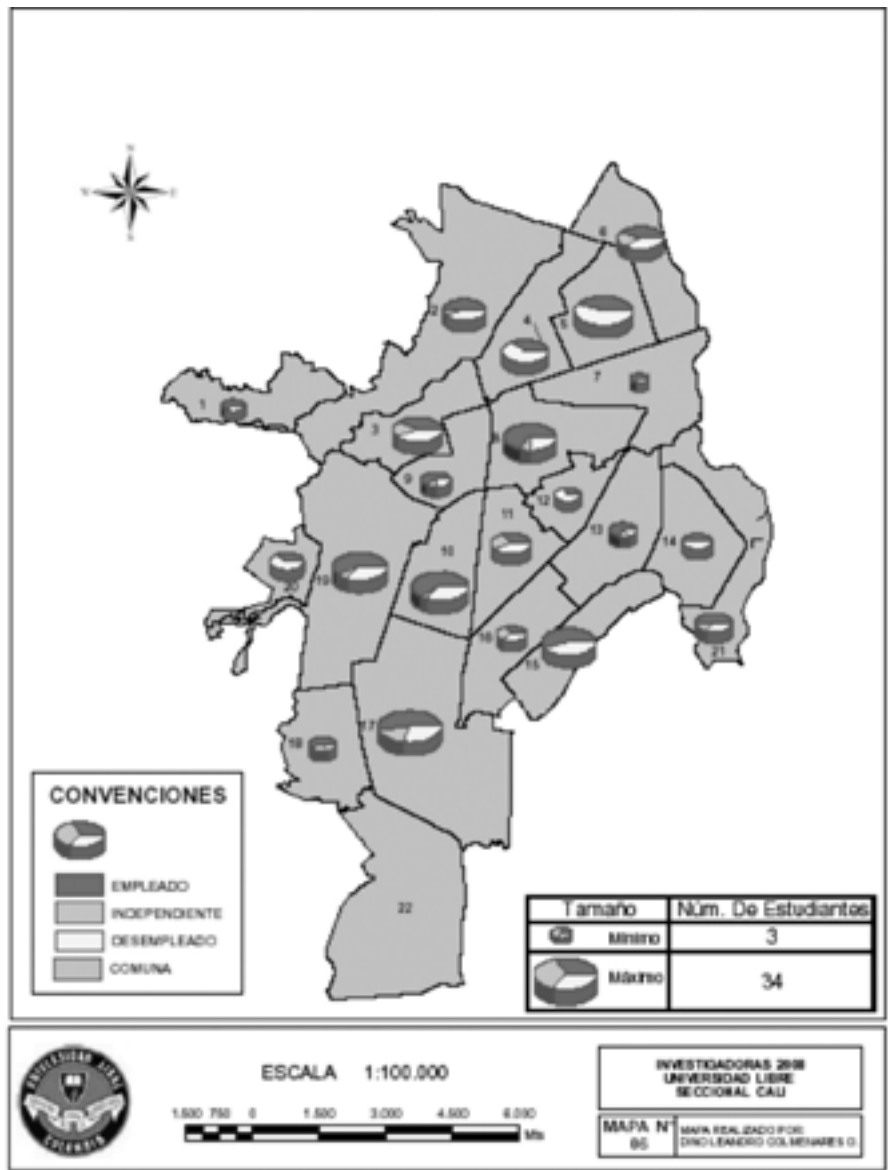
Fuente: Los investigadores, 2008.

Cuadro 22. Distribución de los estudiantes según situación laboral. Universidad Libre – Seccional Cali

Actividad	Frecuencia	Porcentaje	Porc. acum.
Empleado	190	50.8	50.8
Independiente	32	8.6	59.4
Desempleado	152	40.6	100.0
TOTAL	374	100.0	

Fuente: Los investigadores, 2008.

Mapa 06. Análisis comparativo de la situación laboral



Al comparar la situación laboral de los estudiantes durante el desarrollo de su ejercicio académico en varias instituciones de educación superior, se obtienen las siguientes cifras:

Cuadro 23. Distribución de los estudiantes según situación laboral. Universidad Libre – Seccional Cali

Actividad laboral	Libre Cali	Autónoma de Occidente	Militar Nueva Granada
Empleado	90.0	34.2	75.8
Desempleado	10.0	62.8	24.1
NR	0.0	3.0	0.0
TOTAL	100.0	100.0	100.0

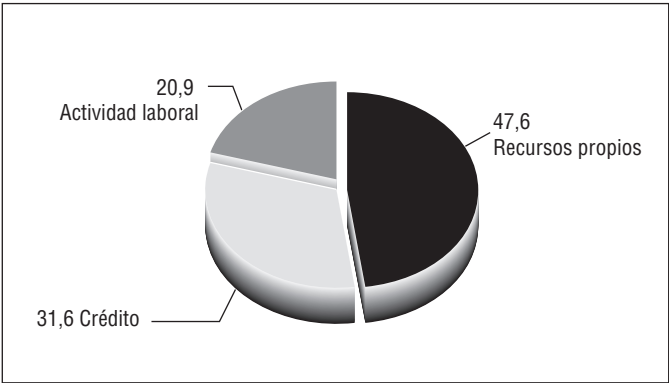
Fuente: Universidad Libre – Seccional Cali, Facultad de Ciencias Económicas, Administrativas y Contables, 2003. Universidad Autónoma de Occidente, 2003. Universidad Militar Nueva Granada, 2006

En los programas ofrecidos por la Facultad de Ciencias Económicas, Administrativas y Contables de la Universidad Libre-Seccional Cali y que son Administración de Empresas, Contaduría Pública y Economía con énfasis en Negocios Internacionales, el porcentaje de estudiantes EMPLEADOS es significativamente alto (90%).

4.1.2.3 Modalidad utilizada para el pago de la matrícula

Mayoritariamente (47.1%) los estudiantes que ingresan a los distintos programas académicos recurren a los RECURSOS PROPIOS para atender los costos que les significa el acceso a la Universidad; el 31.6% lo hacen a través del crédito y en el 20.9% de los casos las empresas les aportan recursos (auxilios para estudio, financiación, etc.).

Gráfica 16. Distribución porcentual pago derechos de matrícula. Universidad Libre – Seccional Cali



Fuente: Los investigadores, 2008.

Cuadro 24. Distribución porcentual pago derechos de matrícula. Universidad Libre – Seccional Cali

Fuente	Frecuencia	Porcentaje	Porc. acum.
Recursos propios	178	47.6	47.6
Crédito	118	31.6	79.2
Actividad laboral	78	20.9	100.0
TOTAL	374	100.0	

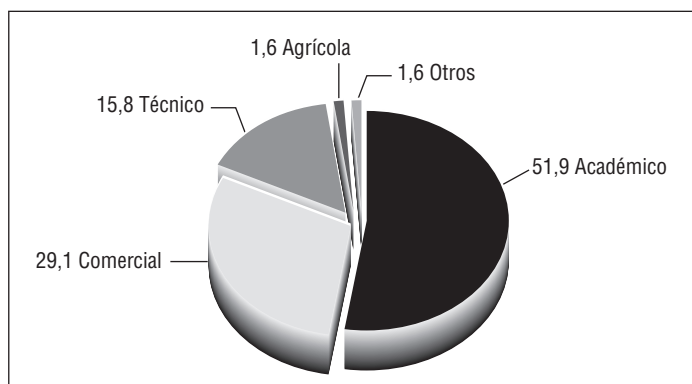
Fuente: Los investigadores, 2008.

Si se comparase la situación laboral de los estudiantes (empleados 50.8%) con las fuentes de recursos utilizados para el pago de los valores de matrícula y provenientes de aportes de las empresas donde laboran (20.9%), se encuentra que en el 41.0% de los casos estas últimas contribuyen a la educación del estudiante bien sea con auxilios, financiación directa u otros mecanismos.

4.1.3 Variables académicas

4.1.3.1 Modalidad del bachillerato

El 51.9% de los estudiantes que ingresan a los distintos programas que ofrece la Universidad Libre – Seccional Cali provienen de colegios cuyo bachillerato corresponde a la modalidad ACADÉMICA; el 29.1%, al COMERCIAL; y el 15.8%, al TÉCNICO.

Gráfica 17. Distribución porcentual modalidad de bachillerato. Universidad Libre – Seccional Cali

Fuente: Los Investigadores, 2008.

Cuadro 25. Distribucion porcentual modalidad del bachillerato. Universidad Libre – Seccional Cali.

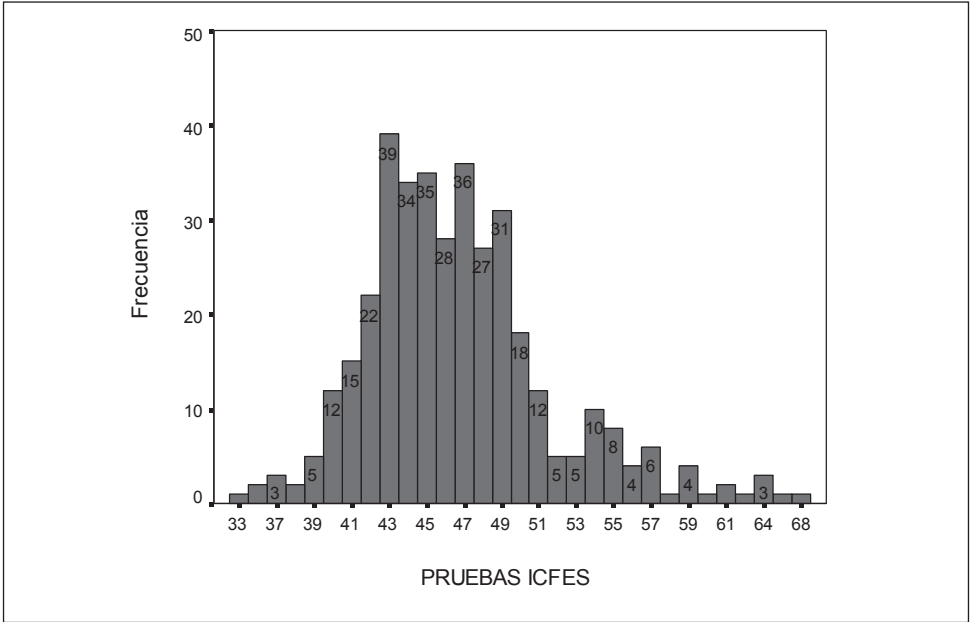
Fuente	Frecuencia	Porcentaje	Porc. acum.
Académico	194	51.9	51.9
Comercial	109	29.1	81.0
Técnico	59	15.8	96.8
Agrícola	6	1.6	98.4
Otros	6	1.6	100.0
TOTAL	374	100.0	

Fuente: Los investigadores, 2008.

4.1.3.2 *Puntaje obtenido ICFES*

Identificados los componentes a considerar por cada programa académico (v.gr. DERECHO: Filosofía, historia, lenguaje, inglés; ECONOMÍA: Matemáticas, filosofía, historia, lenguaje, geografía, inglés), los promedios obtenidos por los estudiantes se clasificaron en una escala cuyo límite inferior era 30; el promedio mínimo identificado fue 33 y el máximo 68. La moda que se obtuvo fue 43.

Gráfica 18. Pirámide de frecuencia resultados exámenes de Estado ICFES. Universidad Libre-Seccional Cali



Fuente: Los investigadores, 2008.

Cuadro 26. Distribucion de los estudiantes según resultados de las pruebas de Estado. Universidad Libre – Seccional Cali

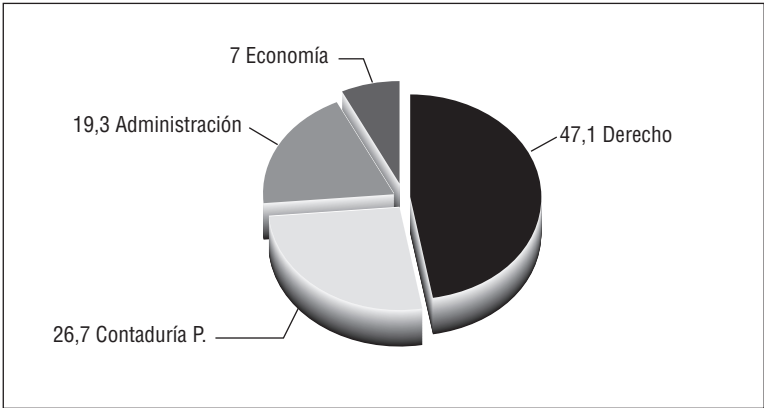
Promedio	Frecuencia	Porcentaje	Porc. acum.
33	1	0.3	0.3
36	2	0.5	0.8
37	3	0.8	1.6
38	2	0.5	2.1
39	5	1.3	3.4
40	12	3.2	6.6
41	15	4.0	10.6
42	22	5.9	16.5
43	39	10.4	20.9
44	34	9.1	36.0
45	35	9.4	45.4
46	28	7.5	52.9
47	36	9.6	62.5
48	17	7.2	69.7
49	31	8.3	78.0
50	18	4.8	82.8
51	12	3.2	86.0
52	5	1.3	87.3
53	5	1.3	88.6
54	10	2.7	91.3
55	8	2.1	93.4
56	4	1.1	94.5
57	6	1.6	96.1
58	1	0.3	96.4
59	4	1.1	97.5
60	1	0.3	97.8
61	2	0.5	98.3
62	1	0.3	98.6
64	3	0.8	99.4
65	1	0.3	99.7
66	1	0.3	100.0
TOTAL	374	100.0	

Fuente: Los investigadores, 2008.

4.1.3.2.1 Programa académico

Los estudiantes que ingresaron a primer semestre en 2007/I, mayoritariamente seleccionaron el Programa de Derecho y Ciencias Políticas (47.1%), seguido de Contaduría Pública (26.7%), Administración de Empresas (19.3%) y Economía con énfasis en Negocios Internacionales (7.0%).

Gráfica 19. Distribución porcentual programas académicos seleccionados. Universidad Libre – Seccional Cali



Fuente: Los Investigadores, 2008

Cuadro 27. Distribución porcentual programas académicos seleccionados. Universidad Libre – Seccional Cali

Programa	Frecuencia	Porcentaje	Porc. acum.
Derecho	176	47.1	47.1
Contaduría P.	100	26.7	73.8
Administración	72	19.3	93.1
Economía	26	7.0	100.0
TOTAL	374	100.0	

Fuente: Los Investigadores, 2008

Este comportamiento en el periodo de análisis es similar al registrado históricamente (2000-2007) y que se reseña en el Cuadro 9, advirtiendo que el análisis debe interpretarse como participación de un programa específico respecto al total de estudiantes matriculados.

Al establecer una relación entre *Puntaje prueba de Estado* y los *Programas Académicos*, los estudiantes que ingresaron a Administración de Empresas obtuvieron la moda más alta (47), seguido de Economía (46), Derecho y Ciencias Políticas (45) y Contaduría Pública (43).

Mapa 07. Análisis comparativo de programas académicos



Cuadro 28. Análisis comparativo puntaje prueba de Estado y programa académico seleccionado. Universidad Libre – Seccional Cali

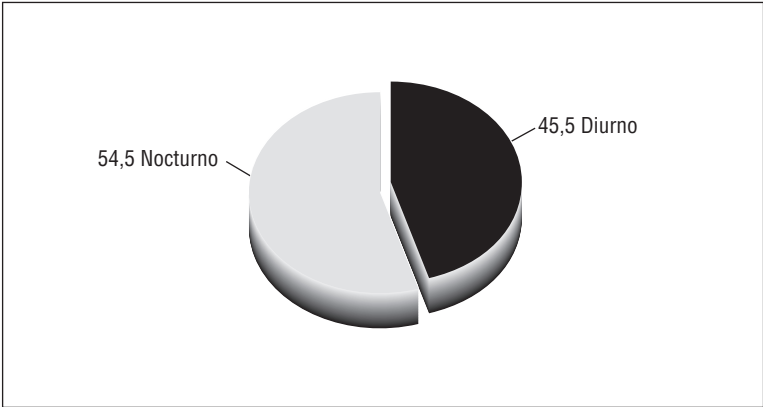
Programa	Número	Moda ICFES	Porcentaje
Derecho	176	45	11.4
Contaduría Pública	100	43	14.0
Administración	72	47	13.9
Economía	26	46	15.4

Fuente: Los investigadores, 2008

4.1.3.3 *Jornada de estudio*

Si bien es cierto el concepto de jornada no constituye actualmente una característica prevista por el Ministerio de Educación Nacional, comoquiera que éste autoriza a las instituciones de educación superior para ofrecer programas académicos en un horario que se inicia en las horas de la mañana y termina en la noche, nuestros estudiantes seleccionaron mayoritariamente la denominada jornada nocturna (54.5%) y los restantes (45.5%) la jornada diurna.

Gráfica 20. Distribucion porcentual jornada de estudio. Universidad Libre – Seccional Cali



Fuente: Los investigadores, 2008.

Cuadro 29. Distribución porcentual jornada de estudio. Universidad Libre – Seccional Cali

Jornada	Frecuencia	Porcentaje	Porc. acum.
Diurno	170	45.5	45.5
Nocturno	204	54.5	100.0
TOTAL	374	100.0	

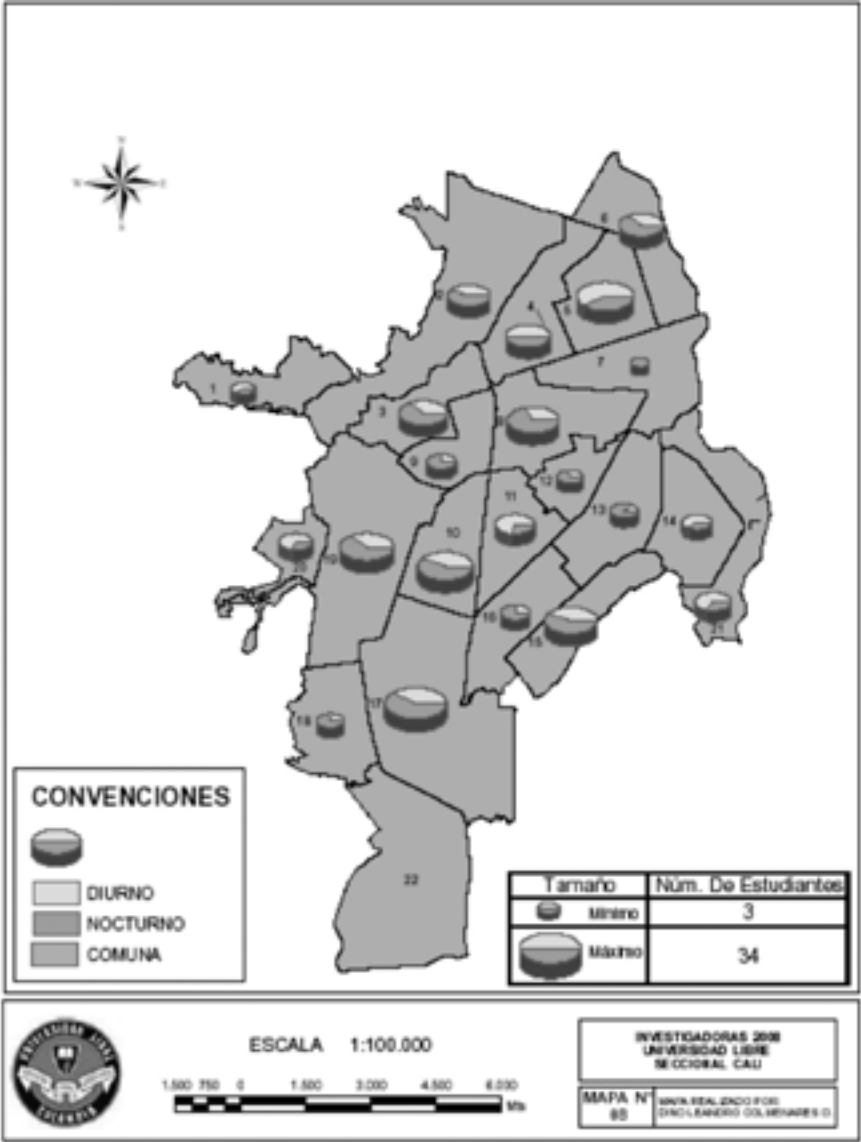
Fuente: Los investigadores, 2008.

4.1.3.4 *Desempeño académico*

A los estudiantes matriculados en primer semestre (2007/I), se les hizo un seguimiento a su desempeño académico durante un (1) año (2007/I, 2007/II y los resultados obtenidos por ellos se agruparon en cinco categorías:

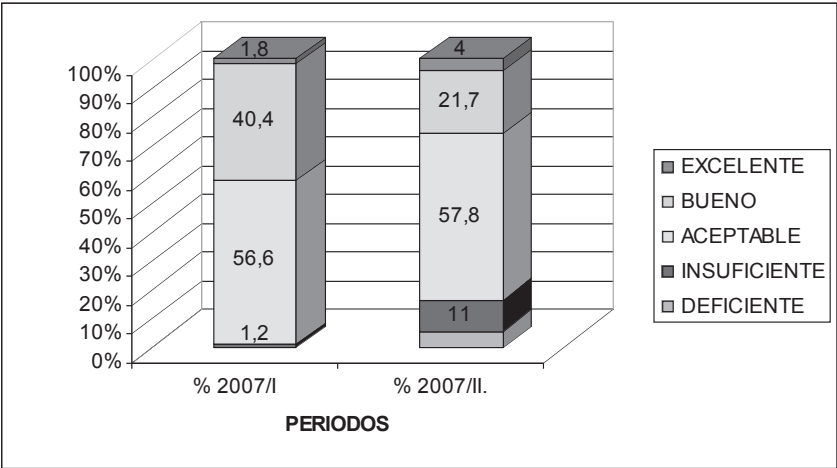
Categoría	Promedio de notas
Deficiente	0.0 - 2.0
Insuficiente	2.1 - 2.9
Aceptable	3.0 - 3.9
Bueno	4.0 - 4.5
Excelente	4.6 - 5.0

Mapa 08. Análisis comparativo de la jornada académica



Es importante señalar que la categorización no involucra valoración alguna en función de un programa académico específico, de forma tal que un estudiante ubicado en la categoría EXCELENTE en cualquiera de los programas de educación superior evaluados en el presente estudio, presupone un gran esfuerzo académico del discente.

Gráfica 21. Análisis comparativo distribución porcentual en desempeño académico. Universidad Libre – Seccional Cali



Fuente: Los Investigadores, 2008.

De un semestre a otro se presenta un “desmejoramiento en los resultados”, pues mientras en el 2007/I la media de las notas fue 3.42 con una desviación del 0.554, en el 2007/II la media que se obtuvo fue 3.07 y una desviación del 0.838.

Las categorías deficiente, insuficiente y aceptable tuvieron una frecuencia mayor en el 2007/II respecto al 2007/I; tan solo la categoría EXCELENTE mostró una mejora al pasar de seis (6) estudiantes en el 2007/I a trece (13) estudiantes en el 2007/II, es decir, del 1.8% en el 2007/I al 4.0% en el 2007/II.

Cuadro 30. Análisis comparativo de distribución porcentual de desempeño académico. Universidad Libre- Seccional Cali

Categoria	2007/I			2007/II		
	Distribución porcentual			Distribución porcentual		
	Frec.	Porc.	Porc. acum.	Frec.	Porc.	Porc. acum.
Deficiente	-	-	-	18	5.5	5.5
Insuficiente	4	1.2	1.2	36	11.0	16.5
Aceptable	185	56.6	57.8	189	57.8	74.3
Bueno	132	40.4	98.2	71	21.7	96.0
Excelente	6	1.8	100.0	13	4.0	100.0
TOTAL	327	100.0		327	100.0	

Fuente: Los investigadores, 2008.

Es importante explicar que la diferencia en la frecuencia total en el Cuadro 26 (327) respecto a los otros cuadros anteriores utilizados en el análisis de los resultados (374), se explica por la ocurrencia de los fenómenos de deserción estudiantil y mortalidad académica (del total de los estudiantes matriculados inicialmente 374, obtuvieron rendimiento académico durante el 2007 el 87.5% de estos, es decir, la mortalidad académica y la deserción estudiantil fue del 12.5%).

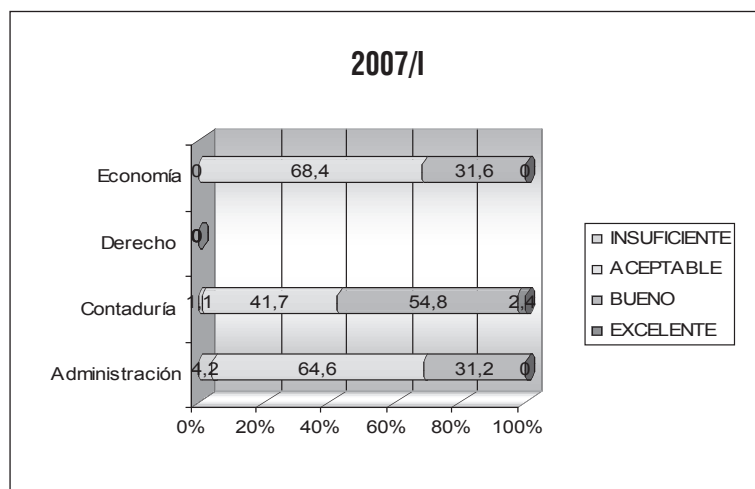
4.1.3.4.1 Desempeño académico por programa

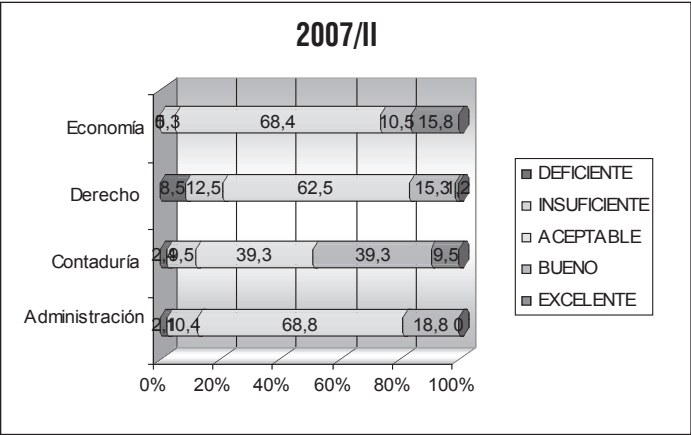
Al comparar los resultados obtenidos por los estudiantes en los dos (2) periodos académicos, es claro que el programa con mejores logros fue Contaduría Pública, ya que en el 2007/II 41 de sus 84 estudiantes (48.5%) obtuvieron el calificado de Bueno – Excelente; a renglón seguido se ubicó el Programa de Economía con Énfasis en Negocios Internacionales, al obtener el 26.3% sus estudiantes tal calificado y posteriormente Administración de Empresas con el 18.8%.

En el Programa de Derecho y Ciencias Políticas, por ser un calendario anualizado, los resultados se refieren al 2007, no hay un análisis comparativo de un semestre a otro.

Si comparamos la categoría más exigente (Excelente), la evaluación más favorable la tuvieron los estudiantes de Contaduría Pública, programa que en el 2007/I tenía dos estudiantes y en el 2007/II su número se elevó a ocho; en segundo lugar se ubicó el programa de Economía con Énfasis en Negocios Internacionales que no tuvo estudiantes en esa categoría en el 2007/I y en el 2007/II ubicó tres estudiantes.

Gráfica 22. Análisis comparativo distribución porcentual de desempeño académico por programas. Universidad Libre – Seccional Cali





Cuadro 31. Análisis comparativo distribución porcentual de desempeño académico por programas. Universidad Libre – Seccional Cali

Programa	Promedio % 2007/I					Promedio % 2007/II				
	D	I	A	B	E	D	I	A	B	E
Administración	-	4.2	64.6	31.2	-	2.1	10.4	68.8	18.8	-
Contaduría P.	-	1.1	41.7	54.8	2.4	2.4	9.5	39.3	39.3	9.5
Derecho y C.P.	-	-	-	-	-	8.5	12.5	62.5	15.3	1.2
Economía		0	68.4	31.6	-	-	5.3	68.4	10.5	15.8
TOTAL	-	1.9	52.3	44.3	1.5	1.5	11.0	57.8	21.7	4.0

Fuente: Los investigadores, 2008.

Convenciones:

D = Deficiente; I = Insuficiente; A = Aceptable; B = Bueno ; E = Excelente

El más reciente estudio elaborado por la UNESCO (Organización de las Naciones Unidas para la Educación, la Ciencia y la Tecnología) y LLECE (Laboratorio Latinoamericano de Evaluación de la Calidad de la Educación)⁸ sobre la calidad de la educación primaria y básica secundaria en América Latina y el Caribe, SERCE 2006 identificó que en tercer grado de primaria (matemáticas) Colombia obtuvo un resultado “igual a la media regional” y superada por Cuba, Chile, Costa Rica, México y Uruguay; en lectura el resultado fue más favorable: “mayor que la media”.

En primero de bachillerato los colombianos en matemáticas obtuvieron un resultado que los ubicó “igual a la media regional” superados por Cuba, Argentina, Chile, Costa Rica, México y Uruguay; en lectura el resultado fue más favorable: “mayor que la media” y en ciencias el porcentaje nos ubicó “igual a la media regional”.

8. UNESCO, LLECE. *Los aprendizajes de los estudiantes de América Latina y el Caribe*. Santiago de Cali, 2008.

Hacemos mención a esta prueba comoquiera que involucra áreas de conocimiento claves en el desempeño de un estudiante y que en la educación universitaria tipifican las debilidades mayores de los recién ingresados: matemáticas y lenguaje.

Los niveles de desempeño observados en el estudio identifican que en América Latina y el Caribe:⁹

“La distribución ideal debiera mostrar una mayoría de estudiantes con niveles altos de desempeño (III y IV). Sin embargo los resultados no se ajustan a este patrón y mientras más de un 20% de los estudiantes de la región se encuentran en niveles más altos de desempeño en casi todas las áreas y grados (salvo en Ciencias donde el porcentaje llega al 13,8%), hay importantes porcentajes de estudiantes que no superan el primer nivel, más del 40% en Matemáticas tercer grado y en Ciencias, 32% en Lectura de tercer grado y más del 15% de los estudiantes en Matemáticas y Lectura en primero de bachillerato.

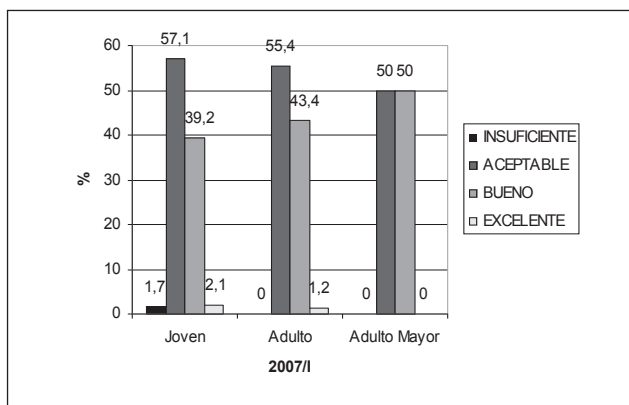
Mientras Cuba tiene más del 40% de estudiantes en el nivel más alto, en todas las áreas y grados, hay países que tienen cerca del 50% de sus estudiantes en el nivel I o bajo I, en casi todas las áreas y grados”.

Igualmente destaca el informe que en el desempeño de los estudiantes según género, las niñas obtienen un mejor rendimiento académico en el área de la Lectura, y los niños lo hacen en Matemáticas en la gran mayoría de los países, con excepción de Cuba y República Dominicana donde las niñas obtienen mejores resultados también en dicha área.

4.1.3.4.2 Desempeño académico por edad

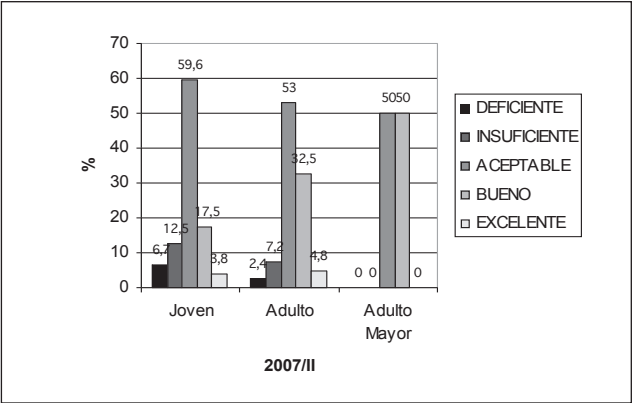
Al comparar un periodo académico (2007/I) con el siguiente (2007/II) respecto al rendimiento y en concordancia con la descripción realizada en el numeral anterior, se presenta un “desmejoramiento en los resultados”.

Gráfica 23. Análisis comparativo distribución porcentual de desempeño académico por edad. Universidad Libre – Seccional Cali



Fuente: Los investigadores, 2008

9. Ob.cit. p.232.



Fuente: Los investigadores, 2008

Cuadro 32. Análisis comparativo distribución porcentual de desempeño académico por edad. Universidad Libre – Seccional Cali

Rango	Participación % 2007/I					Participación % 2007/II				
	D	I	A	B	E	D	I	A	B	E
Joven	-	1.7	57.1	39.2	2.1	6.7	12.5	59.6	17.5	3.8
Adulto	-	-	55.4	43.4	1.2	2.4	7.2	53.0	32.5	4.8
Adulto Mayor	-	-	50.0	50.0	-	-	-	50.0	50.0	-
TOTAL	-	1.2	56.6	40.4	1.8	5.5	11.0	57.8	21.7	4.0

Fuente: Los investigadores, 2008.

El rango INSUFICIENTE que no tuvo frecuencia en el 2007/I, presentó en el 2007/II una frecuencia de 36 estudiantes, es decir, el 11% del total (327) se enmarcaron dentro de ese calificativo; a manera de contraste el rango EXCELENTE tuvo una mayor frecuencia en el 2007/II (13) en relación con 2007/I (6) y anotándose que en el primer periodo académico el 83.3% de los casos los obtuvieron estudiantes clasificados como JÓVENES y en el segundo periodo, el 69.2% fueron igualmente estudiantes clasificados con ese calificativo.

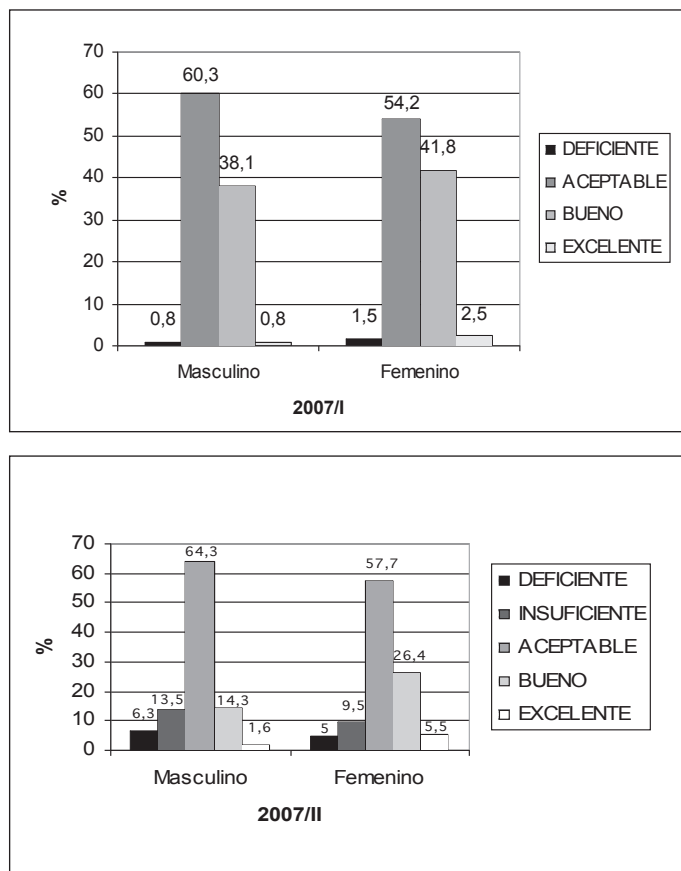
Los ADULTOS MAYORES mantuvieron un desempeño académico similar de un periodo a otro (ACEPTABLE y BUENO: 50% - 50%).

4.1.3.4.3 *Desempeño académico por género*

A diferencia de los análisis anteriores y donde hemos utilizado la palabra SEXO para clasificar a los estudiantes en función de una categoría eminentemente biológica (hombre – mujer), el desempeño académico lo relacionamos con el concepto GÉNERO entendido este como una identidad o unos roles que determinan un comportamiento socialmente divergente.

Naila Kabeer señala que¹⁰ “los hombres y las mujeres experimentan la pobreza de una manera diferente y desigual. También es probable que ambos se empobrezcan a través de procesos que a veces (aunque no siempre) divergen”.

Gráfica 24. Análisis comparativo distribución porcentual de desempeño académico por género. Universidad Libre – Seccional Cali



Fuente: Los investigadores, 2008

10. Kabeer, Naila. *Realidades trastocadas*. Universidad Nacional Autónoma de México, UNAM y Editorial Paidós Mexicana S.A., 1998

Cuadro 33. Análisis comparativo frecuencia de desempeño académico por género. Universidad Libre – Seccional Cali

Género	Frecuencia % 2007/I					Frecuencia % 2007/II				
	D	I	A	B	E	D	I	A	B	E
Masculino	-	1	76	48	1	8	17	81	18	2
Femenino	-	3	109	84	5	10	19	108	53	11
TOTAL	-	4	185	132	6	18	36	189	71	13

Fuente: Los investigadores, 2008.

Cuadro 34. Análisis comparativo distribución porcentual de desempeño académico por género. Universidad Libre – Seccional Cali

Género	Participación % 2007/I					Participación % 2007/II				
	D	I	A	B	E	D	I	A	B	E
Masculino	-	0.8	60.3	38.1	0.8	6.3	13.5	64.3	14.3	1.6
Femenino	-	1.5	54.2	41.8	2.5	5.0	9.5	57.7	26.4	5.5
TOTAL	-	1.2	56.6	40.4	1.8	5.5	11.0	57.8	21.7	4.0

Fuente: Los investigadores, 2008.

Convenciones:

D = Deficiente; I= Insuficiente; A = Aceptable; B = Bueno ; E = Excelente

De los Cuadros 33 y 34 se colige que el género femenino tuvo un mejor desempeño académico que el masculino, aunque de un semestre a otro se presentó un “desmejoramiento” generalizado.

Mientras en el 2007/I, 49 estudiantes del género masculino se ubicaron en los rangos BUENO – EXCELENTE, en el 2007/II solo 20 lo lograron, es decir, un desmejoramiento equivalente al 59.1%; respecto al género femenino en el 2007/I 89 estudiantes obtuvieron ese calificado y en el 2007/II su número descendió a 64, con un desmejoramiento equivalente al 23.0%, cifra esta última menor a la registrada en el género masculino (género femenino 28%; género masculino 59.1%).

Este resultado (rendimientos mayores en estudiantes de género femenino) es muy similar al obtenido en investigaciones realizadas por Betts y Marell (1999) en la Universidad de San Diego, California y Porto y Gresia (2000), Universidad Nacional de La Plata, Argentina.

La Universidad Militar Nueva Granada para el programa de Economía encontró que¹¹ los estudiantes de género femenino tienen, en general, un mejor desempeño académico (MUY

11. Universidad Militar Nueva Granada. *Estudiantes de Economía de la UMNG, ¿Cómo son? Bogotá, 2006*

BUENO: 11%; BUENO: 19%; MÍNIMO: 6% que los estudiantes de género masculino (MUY BUENO: 10%; BUENO: 10%; MÍNIMO: 12%).

Desempeño académico por género y programa

Los mejores rendimientos académicos los obtuvieron estudiantes de género femenino en Contaduría Pública, los cuales en el rango EXCELENTE tuvieron una evolución muy favorable: 2007/I (2 estudiantes) y 2007/II (7 estudiantes); igualmente para destacar la evolución en el programa de Economía con Énfasis en Negocios Internacionales, cuando en el 2007/I no había estudiantes categorizados como EXCELENTES y en el 2007/II el número ascendió a tres estudiantes.

En el rango BUENO-EXCELENTE, el género femenino supera con amplitud los resultados obtenidos por el género masculino en categorías similares:

Todos los programas

- Masculino : 2007/I (15 estudiantes)
- Femenino : 2007/II (54 estudiantes)
- Masculino : 2007/II (20 estudiantes)
- Femenino : 2007/II (64 estudiantes)

Cuadro 35. Análisis comparativo frecuencia de desempeño académico por género y programa. Universidad Libre- Seccional Cali

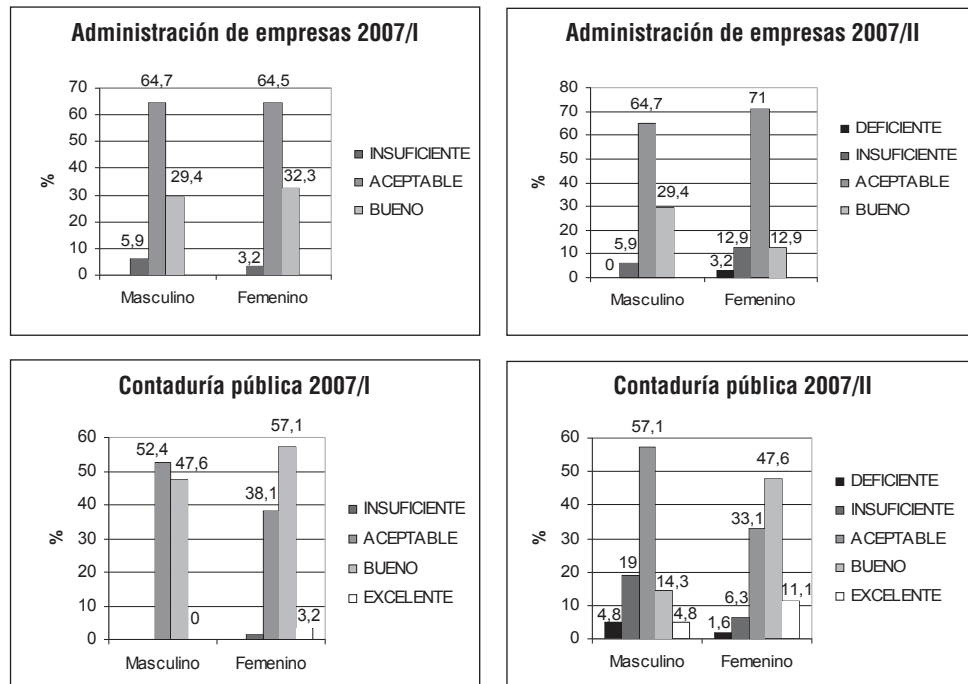
Programa	Género	Frecuencias 2007/I					Frecuencias 2007/II				
		Distribución porcentual					Distribución porcentual				
		D	I	A	B	E	D	I	A	B	E
Administración	Masculino	-	1	11	5	-	0	1	11	5	-
	Femenino	-	1	20	10	-	1	4	22	4	-
	TOTAL	-	2	31	15	-	1	5	33	9	-
Contaduría Pública	Masculino	-	0	11	10	0	1	4	12	3	1
	Femenino	-	1	24	36	2	1	4	21	30	7
	TOTAL	-	1	35	46	2	2	8	33	30	8
Derecho y Ciencias Políticas	Masculino	-	-	-	-	-	7	11	55	10	1
	Femenino	-	-	-	-	-	8	11	55	17	1
	TOTAL	-	-	-	-	-	15	22	110	27	2
Economía	Masculino	-	-	4	0	-	-	1	3	0	0
	Femenino	-	-	9	6	-	-	0	10	2	3
	TOTAL	-	-	13	6	-	-	1	13	2	3

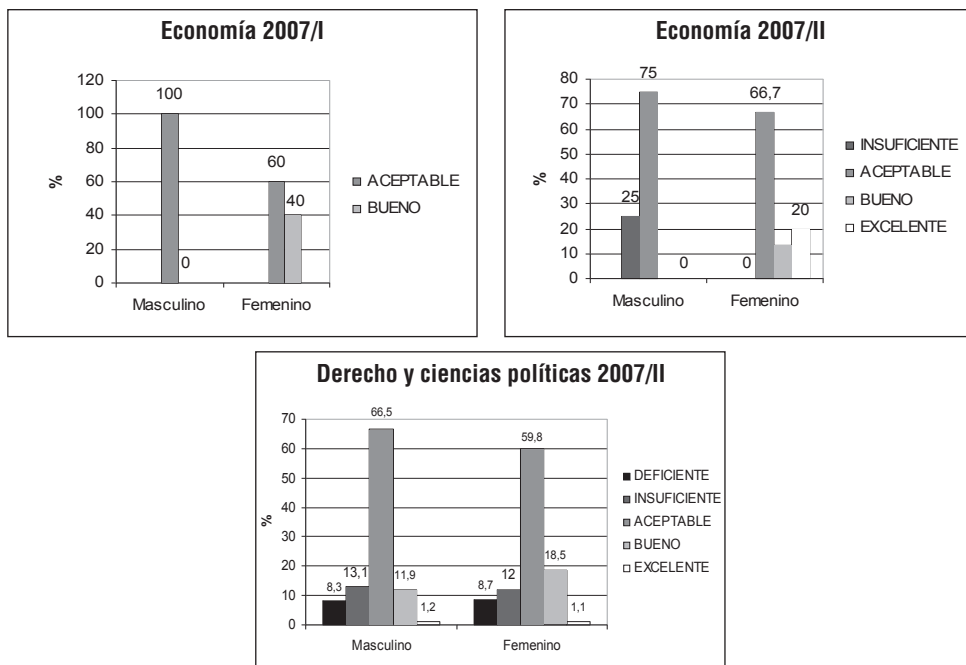
Fuente: Los investigadores, 2008

Cuadro 36. Análisis comparativo distribución porcentual de desempeño académico por género y programa. Universidad Libre- Seccional Cali

Programa	Género	Participación % 2007/I					Participación % 2007/II				
		D	I	A	B	E	D	I	A	B	E
Administración	Masculino	-	5.9	64.7	29.4	-	-	5.9	64.7	29.4	-
	Femenino	-	3.2	64.5	32.3	-	3.2	12.9	71.0	12.9	-
	TOTAL	-	4.2	64.6	31.2	-	2.1	10.4	68.8	18.8	-
Contaduría Pública	Masculino	-	0	52.4	47.6	0	4.8	19.0	57.1	14.3	4.8
	Femenino	-	1.6	38.1	57.1	3.2	1.6	6.3	33.1	47.6	11.1
	TOTAL	-	1.2	41.7	54.8	2.4	2.4	9.5	39.3	39.3	9.5
Derecho y Ciencias Políticas	Masculino	-	-	-	-	-	8.3	13.1	66.5	11.9	1.2
	Femenino	-	-	-	-	-	8.7	12.0	59.8	18.5	1.1
	TOTAL	-	-	-	-	-	8.5	12.5	62.5	15.3	1.1
Economía	Masculino	-	-	100	0	-	-	25.0	75.0	0	0
	Femenino	-	-	60.0	40.0	-	-	0	66.7	13.3	20.0
	TOTAL	-	-	68.4	31.6	-	-	5.3	68.4	10.5	15.8

Fuente: Los investigadores, 2008

Gráfica 25. Análisis comparativo distribución porcentual de desempeño académico por género y programa. Universidad Libre- Seccional Cali

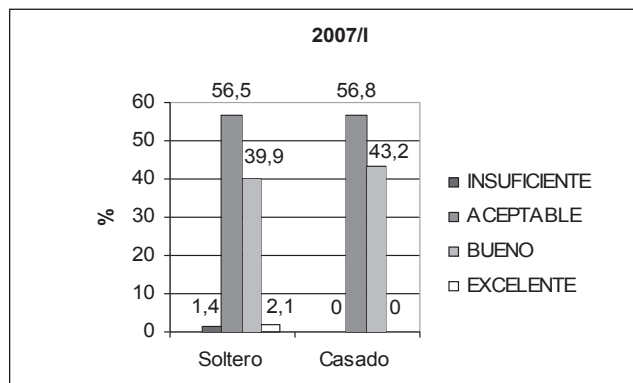


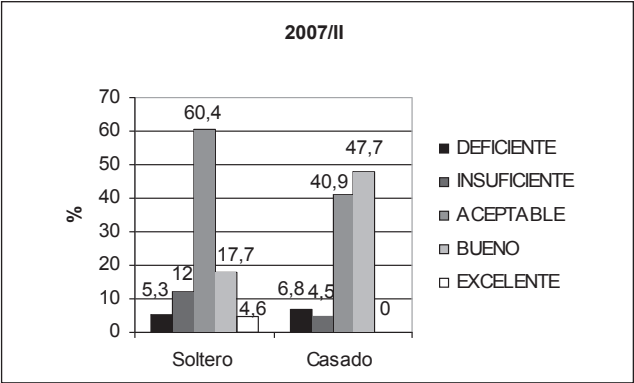
Fuente: Los investigadores, 2008

4.1.3.4.4 Desempeño académico según estado civil

Los estudiantes solteros obtuvieron un mejor rendimiento académico respecto a los estudiantes casados; las categorías BUENO-EXCELENTE en el 2007/I representaron para los solteros una participación del 86.3% con relación al total de los estudiantes clasificados como tales; en el 2007/II si bien es cierto la cifra resultante 75% es inferior a la registrada en el período académico anterior, es claro que los estudiantes solteros tienen un mejor rendimiento académico.

Gráfica 26. Análisis comparativo distribución porcentual de desempeño académico según estado civil. Universidad libre – seccional cali





Fuente: Los Investigadores, 2008.

Convenciones:

D = Deficiente; I = Insuficiente; A = Aceptable; B = Bueno; E = Excelente

Cuadro 37. Análisis comparativo distribución porcentual de desempeño académico según estado civil. Universidad Libre – Seccional Cali

Estado civil	Distribución % 2007/I					Distribución % 2007/II				
	D	I	A	B	E	D	I	A	B	E
Soltero (a)	-	1.4	56.5	39.9	2.1	5.3	12.0	60.4	17.7	4.6
Casado (a)	-	-	56.8	43.2	-	6.8	4.5	40.9	47.7	-
TOTAL	-	1.2	56.6	40.4	1.2	5.5	11.0	57.8	21.7	4.0

Fuente: Los investigadores, 2008.

En otras instituciones de educación superior como la Universidad Militar Nueva Granada (2005) los estudiantes casados o en unión libre tienen un mayor desempeño académico que los solteros aunque las diferencias no son significativas:

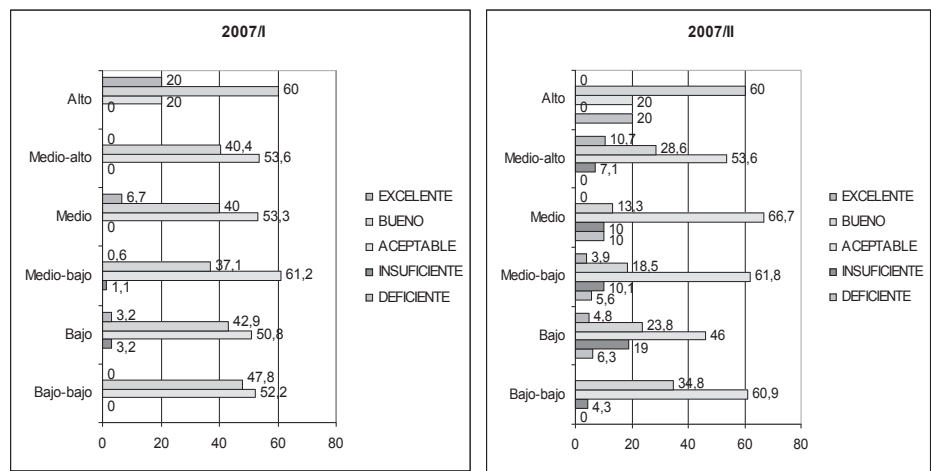
Categoría	Desempeño académico	
Casado (a)	Deficiente	(11%)
	Insuficiente	(47%)
	Aceptable	(11%)
	Bueno	(14%)
	Excelente	(17%)
Soltero (a)	Deficiente	(8%)
	Insuficiente	(48%)
	Aceptable	(21%)
	Bueno	(15%)
	Excelente	(8%)



4.1.3.4.5 Desempeño académico según estrato socioeconómico

Los estudiantes del estrato 3 (Medio-bajo) obtuvieron en el 2007/I y en la categoría BUENO – EXCELENTE una frecuencia del 48.5% respecto al total, seguido del estrato 2 (Bajo) con el 21.0%; en el 2007/II igualmente el estrato 3 tuvo la mayor frecuencia en dicha categoría con el 47.6%, seguido del estrato 2 con el 21.4%.

Gráfica 27. Desempeño académico según estrato socioeconómico. Universidad Libre – Seccional Cali



Fuente: Los investigadores, 2008

Cuadro 38. Análisis comparativo distribución porcentual de desempeño académico según estrato socioeconómico. Universidad Libre – Seccional Cali

Estrato socioeconómico	Distribución % 2007/I					Distribución % 2007/II				
	D	I	A	B	E	D	I	A	B	E
Bajo-bajo	-	-	52.2	47.8	-	-	4.3	60.9	34.8	0
Bajo	-	3.2	50.8	42.9	3.2	6.3	19.0	46.0	18.5	4.8
Medio-bajo	-	1.1	53.3	37.1	0.6	5.6	10.1	61.8	13.3	3.9
Medio	-	-	53.6	40.4	6.7	10.0	10.0	66.7	28.6	-
Medio-alto	-	-	20.0	60.0	-	-	7.1	53.6	60.0	10.7
Alto	-	-	56.6	40.4	20.0	20.0	-	20.0	21.7	-
TOTAL	-	1.2			1.8	5.5	11.0	57.8		4.0

Fuente: Los investigadores, 2008.

Los resultados académicos de los estudiantes es necesario contextualizarlos para una mejor comprensión del escenario en el cual se desarrolla la educación.

En el caso particular de Colombia se involucra en la contextualización el crecimiento (Producto Interno Bruto), el Índice de Desarrollo Humano (IDH), el coeficiente de GINI, el tamaño de la población y los niveles de escolarización y analfabetismo.

Los países con mejores resultados arrojan una mejor calidad en la educación porque disponen de mayores recursos económicos para invertir en este sector.

A fin de disponer de estos elementos de contexto, en el Cuadro 39 se detallan los indicadores para varios países comparados con el nuestro.

Cuadro 39. Indicadores de contexto en América Latina, 2006

País	PIB per cápita en USD	IDH	Coeficiente Gini	Porcentaje poblacional 5 – 14 años	Tasa de analfabetismo 15 +
Argentina	13.652	0.869	0.52(1)	17.8	2.8
Brasil	7.826	0.800	0.65(1)	18.2	11.4
Chile	10.939	0.867	0.55(2)	17.3	4.3
Colombia	6.886	0.791	0.58(2)	20.6	7.2
Costa Rica	9.646	0.846	0.47(2)	19.3	5.1
Cuba	n.d.	0.838	n.d.	13.3	0.2
Ecuador	3.982	0.771	0.53(4)	21.5	9.0
El Salvador	4.776	0.735	0.49(3)	22.3	19.4
México	9.967	0.829	0.53(1)	20.8	8.4
Panamá	7.234	0.812	0.55(2)	19.8	8.1
Perú	5.725	0.773	0.51(2)	21.5	12.1
Uruguay	9.898	0.852	0.45(2)	16.1	3.2

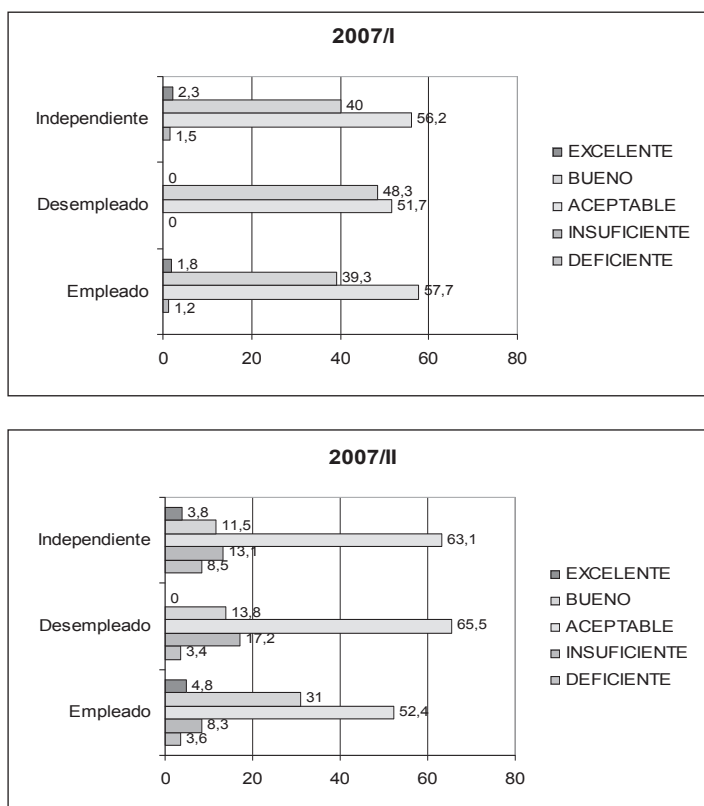
(1) 2004; (2) 2003; (3) 2002; (4) 1998

Fuente: World Bank. World Development Indicators Database, 2007.

4.1.3.4.6 Desempeño académico según situación laboral

Los estudiantes que laboran como empleados obtuvieron un mejor resultado académico respecto a los empleados por cuenta propia (independientes) y los no empleados en el 2007/I. Los empleados con calificativo BUENO – EXCELENTE representaron el 50% del total caracterizados como tales; en el 2007/II el porcentaje de estudiantes empleados con clasificación BUENO – EXCELENTE representaron el 71.4% del total en esa categoría.

Gráfica 28. Análisis comparativo distribución porcentual de desempeño académico según situación laboral. Universidad Libre – Seccional Cali



Fuente: Los Investigadores, 2008

Cuadro 40. Análisis comparativo distribución porcentual de desempeño académico según situación laboral. Universidad Libre – Seccional Cali

Situación laboral	Distribución % 2007/I					Distribución % 2007/II				
	D	I	A	B	E	D	I	A	B	E
Empleado	-	1,2	57,7	39,3	1,8	3,6	8,3	52,4	31,0	4,8
Desempleado	-	-	51,7	48,3	-	3,4	17,2	65,5	13,8	-
Independiente	-	1,5	56,2	40,0	2,3	8,5	13,1	63,1	11,5	3,8
TOTAL	-	1,2	56,6	40,4	1,8	5,5	11,0	57,8	21,7	4,0

Fuente: Los Investigadores, 2008

Investigaciones desarrolladas en otras instituciones de educación superior como la Escuela Militar Nueva Granada (2005) y la Universidad Nacional de La Plata (2000), al establecerse un análisis entre el rendimiento de los estudiantes y su situación laboral, no se encuentran diferencias significativas entre empleado o desempleado.

Partiendo del supuesto que la universidad desarrolla procesos educativos orientados a promover cierto tipo de competencias,¹² es decir, un relativo saber – hacer y que estas competencias se validan diariamente por las actividades que se ejecutan en los distintos puestos de trabajo por los estudiantes que laboran como empleados o independientes, es claro que debería obtenerse un mejor rendimiento académico en estos estudiantes; resultados contrarios podrían interpretarse como procesos educativos que no le proporcionan al estudiante conocimientos adecuados para desempeñar un trabajo o actividad específicos.

Debe tenerse en cuenta que los resultados obtenidos en la investigación realizada por la Universidad Libre – Seccional Cali involucran únicamente estudiantes que ingresaron en 2007/I y cuyo desempeño académico se mide durante un año; una medición por un período mayor de desempeño (4 a 5 años) quizás permitiría establecer si en la medida que se avanza en el transcurso de una carrera, el desempeño académico del estudiante mejora y particularmente si ello es notorio en los estudiantes que laboran como empleados o por cuenta propia respecto a los que no están empleados.

4.1.3.4.6 *Desempeño académico según modalidad de bachillerato*

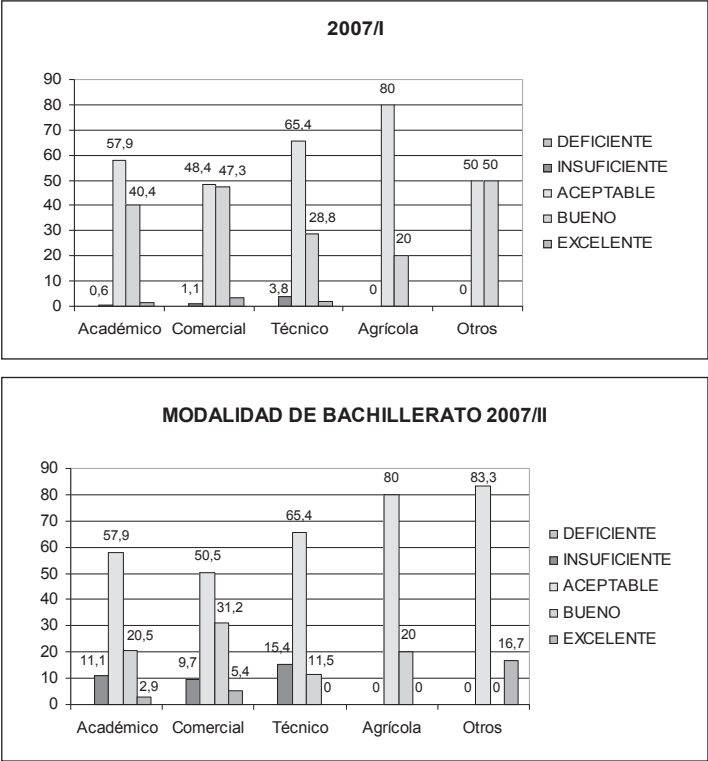
Los estudiantes provenientes de colegios cuya modalidad es la académica, obtuvieron en el 2007/I mayoritariamente el calificativo de ACEPTABLE (30.9%), seguido de BUENO (21.1%), en el 2007/II el comportamiento fue similar y los estudiantes provenientes de colegios cuya modalidad era la académica obtuvieron en mayor proporción el calificativo de ACEPTABLE (30.2%).

En la categoría EXCELENTE, los estudiantes que ingresaron a los diferentes programas académicos y provenientes de la modalidad académica comercial y técnica obtuvieron los mejores resultados:

- 2007/I:	Académico	(1.2%)
	Comercial	(3.2%)
	Técnico	(3.8%)
- 2007/II:	Académico	(2.9%)
	Comercial	(5.4%)
	Técnico	(3.8%)

12. Competencias de capital humano, entendidas como aquellos talentos, destrezas, capacidades, actitudes y valores de los estudiantes o graduados, que contribuyen a elevar la productividad y que son percibidos como esenciales para alcanzar niveles de crecimiento económico, globalizado (Buchel, 2002). La competencia se materializa en la dialéctica sociedad-individuo en un contexto de experiencias, roles e intercambios.

Gráfica 29. Distribución porcentual de desempeño académico según modalidad de bachillerato. Universidad Libre – Seccional Cali



Fuente: Los investigadores, 2008

Cuadro 41. Análisis comparativo distribución porcentual de desempeño académico según modalidad de bachillerato. Universidad Libre – Seccional Cali

Modalidad	Distribución % 2007 / I					Distribución % 2007 / II				
	D	I	A	B	E	D	I	A	B	E
Académico	-	0.6	57.9	40.4	1.2	7.6	11.1	57.9	20.5	2.9
Comercial	-	1.1	48.4	47.3	3.2	3.2	9.7	50.5	31.2	5.4
Técnico	-	3.8	65.4	28.8	1.9	3.8	15.4	65.4	11.5	3.8
Agrícola	-	-	80.0	20.0	-	-	-	80.0	20.0	-
Otros	-	-	50.0	50.0	-	-	-	83.3	-	16.7
TOTAL	-	1.2	56.6	40.4	1.8	5.5	11.0	57.8	21.7	4.0

Fuente: Los investigadores, 2008

Convenciones:

D = Deficiente; I = Insuficiente; A = Aceptable; B = Bueno ; E = Excelente

5. Conclusiones

- En el periodo 2000-2007 la tasa de crecimiento anual promedio de las matrículas en las instituciones de educación superior en Colombia fue del 5.5%. En dicho periodo el crecimiento mayor correspondió a la educación tecnológica con el 8.0%.

La cobertura de la educación superior en Colombia muestra un crecimiento significativo en el periodo de análisis a partir del 13.8% en el 2000 al 31.8% en el 2007.

El 51% de los estudiantes matriculados corresponden al sexo masculino y el 49% al sexo femenino.

Los estudiantes graduados en los distintos programas de educación superior en el país presentan una tasa de decrecimiento anual del 0.8% y para el periodo 2001-2006.

- Las matrículas en los distintos programas académicos ofrecidos por la Universidad Libre-Seccional Cali tuvieron en el periodo 2000-2007 una tasa de crecimiento anual del 5.8%.

Al clasificar por sexo los estudiantes matriculados, el 61.4% corresponden al femenino y el 38.6% restante al masculino, situación bien diferente al nacional.

En el periodo 2001-2007 los estudiantes graduados arrojan una tasa de crecimiento anual promedio del 5.1%.

- Los estudiantes matriculados en la Universidad Libre- Seccional Cali en los distintos programas de pregrado y en primer semestre, arrojan un promedio anual de 714 para el periodo de 2000 – 2008/I; por semestres el número de estudiantes matriculados es prácticamente similar de un periodo a otro (695/I – 705/II).

Las matrículas en primer semestre han estado creciendo anualmente en promedio a una tasa del 6.0%.

El porcentaje más significativo de estudiantes matriculados en primer semestre corresponde a Derecho y Ciencias Políticas (45.6%), Contaduría Pública (17.1%) y Medicina (9.5%).

- El perfil socioeconómico de los estudiantes que ingresan a primer semestre muestra las siguientes características:

Variables biográficas:

Edad: El 73.4% de los estudiantes se clasificaron en la categoría JOVEN, es decir, menores 24 años.

Edad y Programa: El Programa de Administración de Empresas tiene la proporción más alta de estudiantes clasificados como JÓVENES con el 91.7%.

Sexo: El 61.5% de los estudiantes que ingresaron son del sexo femenino y el 38.5% restante de sexo masculino.

Estado civil: El 87.2% del total de los estudiantes se clasifican como SOLTEROS y el 12.8% como CASADOS.

Edad y estado civil: Los estudiantes clasificados en las categorías ADULTO y ADULTO MAYOR, presentan la mayor frecuencia de casados(as).

Situación de convivencia: El 63.1% de los estudiantes viven con sus padres y el 19.8% lo hacen con familiares.

Variables socioeconómicas:

Estrato socioeconómico: El 81.2% de los estudiantes que ingresaron en el 2007/ I corresponden a los estratos bajos (1,2,3), el 17.1% a los estratos medios (4,5) y el 1.6% al estrato alto (6). De cada diez (10) estudiantes que ingresaron, 8 pertenecen al estrato bajo, 1 al estrato medio y 1 al estrato alto.

Situación laboral: El 59.4% de los estudiantes se encuentran laborando (en empresas o por cuenta propia) y el 40.6% no están empleados.

Modalidad utilizada para el pago de la matrícula: El 47.1% de los estudiantes recurren a RECURSOS PROPIOS para el pago de los derechos pecuniarios y el 31.6% utilizan el crédito.

Variables académicas:

Modalidad de Bachillerato: El 51.9% de los estudiantes provienen de colegios cuya modalidad es académico, el 29.1% comercial y el 15.8% la modalidad es técnico.

Puntaje obtenido ICFES: La moda que obtuvieron los estudiantes fue 43, con un puntaje mínimo de 33 y un máximo 68.

Programa académico: El grupo mayoritario de estudiantes ingresó al Programa de Derecho y Ciencias Políticas (47.1%), seguido de Contaduría Pública (26.7%) y Administración de Empresas (19.3%). Al establecer una relación entre el Puntaje Obtenido ICFES y el Programa Académico Escogido, los estudiantes que ingresaron al Programa de Administración de Empresas obtuvieron la Moda más alta (47), seguidos de Economía (46) y Derecho y Ciencias Políticas (45).

Jornada de estudio:	El 54.5% de los estudiantes ingresaron a la “jornada nocturna” y el 45.5% a la “jornada diurna”.
Desempeño académico:	Los estudiantes y de acuerdo con su desempeño académico durante el año 2007, se clasificaron en cinco (5) categorías a saber: Deficiente, Insuficiente, Aceptable, Bueno y Excelente. A fin de determinar una evolución en el desempeño, se hizo un análisis comparativo de un semestre a otro (2007/I respecto a 2007/II), excluyendo a los estudiantes del Programa de Derecho y Ciencias Políticas que es anualizado. En el 2007/ I hubo un mejor desempeño académico de los estudiantes en comparación a 2007/ II (las categorías DEFICIENTE, INSUFICIENTE y ACEPTABLE tuvieron una frecuencia mayor).
Desempeño académico por programa:	Los estudiantes del Programa de Contaduría Pública clasificados en la categoría BUENO-EXCELENTE tuvieron una representatividad del 48.5%, seguidos de los estudiantes de Economía con el 26.3% en similar categoría.
Desempeño académico por edad:	Los estudiantes clasificados en el rango Adulto Mayor no presentaron frecuencia en la categoría de rendimiento EXCELENTE, a diferencia de Adultos cuya participación en dicha categoría fue del 4.8%.
Desempeño académico por género:	Los estudiantes de género femenino presentan mejor rendimiento académico que sus similares de género masculino.
Desempeño académico por género y programa:	Las estudiantes del programa de Contaduría Pública obtuvieron la mayor frecuencia en el rango EXCELENTE, seguidas de las estudiantes de Economía.
Desempeño académico según estado civil:	Los estudiantes Casados tuvieron un mejor desempeño académico que los estudiantes Solteros.

Desempeño según estrato socioeconómico:	Los estudiantes ubicados en el estrato 5 (medio-alto) tuvieron el mejor desempeño al clasificar el 10.7% como EXCELENTES, seguidos de aquellos clasificados como estrato 2 (Bajo) con el 4.8% en dicha categoría.
Desempeño académico según situación laboral:	Los estudiantes que laboran en empresas obtuvieron un mejor rendimiento académico que aquellos por cuenta propia (independientes) y no empleados.
Desempeño académico por modalidad de bachillerato:	Los estudiantes provenientes de colegios cuya modalidad es el Bachillerato Comercial y Técnico, tuvieron mejor desempeño académico al obtener una frecuencia mayor en la categoría EXCELENTE (5.4% y 3.8% respectivamente).

6. Recomendaciones

- La información luego de haber sido, en el pasado, un instrumento de control, constituye una materia prima esencial y cotidiana de las empresas.

En una sociedad como la actual, del conocimiento, la información adquiere un papel protagónico de primer orden pues de una parte el volumen que está disponible y de otra, la velocidad con la cual podemos acceder a ella, posibilita al máximo su utilización como elemento insustituible en el proceso de toma de decisiones.

Ahora bien, es claro que en las empresas se maneja mucha información y quizás ésta no es siempre suficiente, ni lo bastante rigurosa y sencilla de traducir a conocimiento valioso y aplicable.

Independientemente de la ocurrencia de estos fenómenos es evidente que la posibilidad de acceder a sinnúmero de informaciones potencia los conocimientos y el poder intelectual de la gente, al transformarlos en creadores con pensamiento a gran escala y teórico general, con capacidad de ensamblar piezas dispersas y sintetizar la realidad con una visión de futuro.

El profesional moderno¹³ “debe tener una gran capacidad para comprender la complejidad de las cosas, aceptando y conociendo el hecho de la multiplicidad de conexiones de todas las cosas y fenómenos que ocurren en la realidad. Incluso tener la suficiente visión y perspicacia para determinar aquellas relaciones que no son visibles pero que están latentes, y que sin duda influyen también en los fenómenos que se analizan”.

13. Villanueva, Leslie. Liderazgo, Educación y debate: la autonomía del alumno en su aprendizaje. Firmas 2007: reflexiones multitemáticas de filósofos de la Información y el Conocimiento. España, 2008.

Es importante tener en cuenta que los “nuevos profesionales” no deben solamente estar en capacidad de utilizar eficientemente la tecnología de la información, sino tener la capacidad para gestionarla efectiva y de manera pertinente. Es necesario que se posean habilidades y conocimientos para explorar, analizar, ampliar y generar información que permita entrever el futuro, a fin de tomar decisiones acertadas y enmarcadas en la sensibilidad social.

- Hoy más que nunca se reconoce la importancia de la educación desde la etapa preescolar y a lo largo de la vida como el mecanismo para alcanzar el bienestar socioeconómico y el desarrollo cultural de las personas que integran una sociedad. Correspondiéndoles a las universidades el papel de productoras de conocimiento y de contribuyentes a la formación del capital humano en los países, es evidente que éstas deben asumir un rol protagónico en las apuestas estratégicas que apunten a lograr la equidad social y el desarrollo sostenido de las comunidades.

Las universidades exitosas,¹⁴ “para competir en el futuro, deberán migrar de paradigma con cuatro pilares fundamentales: Las personas, la revolución que ha propuesto la entrada de las TIC, la relación con el entorno y, por último, la necesidad de liderazgo como factor esencial de la capacidad de cambio”.

- Estudios como *Magnitud y causas de la deserción estudiantil*; *Impacto de los egresados en el medio* y *Perfil socioeconómico de los estudiantes*, para solo citar algunos ejemplos, deben constituirse en ejercicios de investigación permanentes y continuos, pues a través de ellos tenemos mejor conocimiento del factor más importante en nuestro quehacer académico: estudiante/egresado.

Infortunadamente en la presente investigación no se pudo involucrar estudiantes de programas académicos como Medicina, Enfermería e Ingeniería de Sistemas, situación que debe resolverse en los próximos estudios donde deben figurar la totalidad de los estudiantes incluidos en la oferta académica que tiene la Universidad Libre-Seccional Cali.

- En los resultados obtenidos hay muchos hallazgos para destacar entre los cuales señalamos los siguientes:

Edad: El rango 15-24 años tiene un frecuencia porcentual del 73.4% dentro del total de los estudiantes.

Sexo: El sexo femenino representa el 61.4% de los estudiantes y el masculino el 38.5%.

Situación de convivencia: El 63.1% de los estudiantes viven con sus padres.

Estrato socioeconómico: El 81.2% de nuestros estudiantes pertenecen a los estratos socioeconómicos 1, 2 y 3.

14. Vechi, Amelia. *La transformación de los sistemas educativos: las universidades*. Ob.cit. p. 36.

Situación laboral : El 59.4% de los estudiantes al momento de ingresar a la Universidad se encontraban laborando en empresas o por cuenta propia.

Puntaje ICFES : Los estudiantes presentaron un puntaje promedio en las Pruebas de Estado de 43.

Jornada de estudio: El 54.5% de los estudiantes escogieron la jornada nocturna y el 45.5% la jornada diurna.

Desempeño académico: Se presentó un desmejoramiento académico de un semestre a otro.

Desempeño académico por programa: Los estudiantes vinculados al Programa de Contaduría Pública obtuvieron un mejor rendimiento académico que el obtenido por los estudiantes de otros programas.

En relación con la edad de los estudiantes que ingresan a los distintos programas académicos, es evidente que son mayoritariamente jóvenes y sus motivaciones e intereses son bien diferentes a otras generaciones anteriores.

En un relativamente reciente artículo sobre recordación publicitaria¹⁵ podía leerse lo siguiente:

“Hace poco escuchamos a un conferencista decir que la juventud de ahora tiene mente de “teflón”. A lo que se refería es a la dificultad de lograr que una idea/ imagen/ mensaje impacte en la mente de los jóvenes.

Desde hace una década, hemos visto que en las evaluaciones de recordación publicitaria (Post-test) existe una constante: **el segmento de mercado de los jóvenes presenta niveles de impacto y recordación menores al resto de los grupos.**

Hay cuatro motivos principales que determinan esa tendencia entre los jóvenes de 14-21 años:

- **Periodos atencionales cortos:** Ejercicios etnográficos han evidenciado que los muchachos están acostumbrados a los hiperestímulos auditivos y visuales. Sobre todo entre los niveles socioeconómicos altos, no es raro ver a un joven que esté haciendo una tarea mientras “chatea”, escucha música, tiene la TV prendida, sostiene una conversación con el hermano y simultáneamente a lo anterior, ordena una pizza por teléfono.
- **Una cotidianeidad caótica:** En una misma familia, las rutinas tienden a ser totalmente diferentes. Cada miembro tiene horarios distintos, tiempos en casa que no coinciden con los de los demás, actividades que varían mucho por cada día de la semana.
- **Un mundo bipolar:** Entre los jóvenes no hay términos medios, ya sea que adoran algo, o bien lo rechazan totalmente.

15. Nodo Sapiens. *Evaluaciones de recordación publicitaria ... entre públicos complejos*. Boletín informativo Nodo Investigación+ Estrategia. México, 2005.

El mundo juvenil es una gran búsqueda de aceptación entre sus iguales. Simplemente aceptan lo que los identifique con su grupo, sin siquiera cuestionarse las razones para aceptar o desechar una idea.

- **El rechazo a lo adulto** : Todo lo que “huela a adulto” es rechazado sin el menor miramiento. Es común escuchar a los jóvenes decir: “... por qué voy a hacerle caso a los mayores, si se han dedicado a destruir los ecosistemas, se involucran en luchas inútiles, mi papá y mamá pelean todo el día de tal forma que yo no tengo que aprender de ellos”.

Por otro lado, tenemos una juventud que no solamente lee menos, sino que también tiene una capacidad de concentración menor. “Los periodos atencionales son más reducidos y asimilan básicamente mensajes simples”.

Habría que agregar adicionalmente que el perfil de los alumnos ha cambiado significativamente y por primera vez en la historia, hay áreas del conocimiento en las cuales los estudiantes pueden saber más que aquellos que actúan como profesores, a más de dos aspectos en los que son muy diferentes a todos los alumnos de generaciones anteriores:¹⁶

1. Quieren participar y no solo escuchar pasivamente lo que otra persona les dice, y
2. Quieren servicios a la carta y personalizados según sus intereses y necesidades propios de cada uno.

Es evidente que el sistema educativo y, particularmente el universitario, se enfrenta a un panorama bien distinto al de hace algunos años y donde la sociedad le reclama fundamentalmente que contribuya a la formación de un profesional competente, es decir, un individuo con conocimientos, destrezas técnicas y operativas, facultades cognitivas, fortalezas personales, habilidades sociales, actitudes, creencias y conductas.

Jaime Yanes (2007) dice sobre el particular:¹⁷

“La enseñanza superior debe propender a un aprendizaje activo de los alumnos a través de la investigación y el trabajo en equipo, colocando en el centro de éste el debate y los enfoques conversacionales, superando de esta manera el modelo de enseñanza limitado a traspasar y memorizar conocimientos. En este nuevo modelo, el proceso de aprendizaje debe estar centrado en el alumno con un trabajo exploratorio, cooperativo, explicativo, sistémico, de búsqueda y descubrimiento de nuevos conocimientos. Se trata, a través de la entrega de destrezas cognitivas, de crear un **currículo de vida** para la formación de puntos de vista colectivos desarrollados en el intercambio de ideas entre los alumnos, con el objeto de elegir los problemas a debatir y solucionarlos.

Desde esta perspectiva, la Universidad y la enseñanza en general, deben ser capaces de crear líderes que tengan visión sistémica y estratégica de futuro, innovadores, de manejo de complejidades e incertidumbres, generadores de cambios culturales profundos en los ámbitos de la ciencia, la tecnología, la política, la economía y lo social”.

16. Martínez, Javier. *¿Quién quiere ser profesor?* Ob. cit. p.176

17. Yanes, Jaime. *Liderazgo, Educación y Debate*. Ob.cit. p.106.

Respecto al género de los estudiantes, el más alto porcentaje de aquellos matriculados en la Universidad Libre-Seccional Cali corresponde al femenino y ello resulta muy favorable por dos razones específicas:

1. Al establecer una correlación entre género y rendimiento académico, las mujeres obtuvieron mejores resultados que los hombres.
2. Numerosos estudios han demostrado que el impacto de la educación femenina se refleja directamente en el mejor nivel de vida de las mujeres educadas y en las oportunidades que esa educación les permite transmitir, directa e indirectamente, a sus hijos.

En general, puede decirse que la tasa de retorno obtenido por la inversión en educación de las mujeres es más alta que para los hombres, pues si bien es cierto los hombres en Latinoamérica ganan más que las mujeres, los beneficios sociales producto de la educación de las madres permite obtener a aquellas una tasa de retorno mayor.

La mayoría de los estudiantes cuando ingresan a la universidad conviven con sus padres, circunstancia que toma entre tres y cuatro años para cambiar. Es común escuchar a los directivos académicos sobre la “falta de interés de los padres por lo que ocurra con sus hijos en la universidad”, algunos padres no “consideran necesario estar atentos a sus hijos” y finalmente los estudiantes estiman “inapropiado que sus padres estén pendientes de ellos en una etapa donde ya se consideran autónomos”.

Si bien es cierto, y a diferencia de otras etapas de la vida, la influencia de la familia en el estudiante universitario es menor, ello no significa que los padres se desentiendan del quehacer de los hijos en la universidad y que estos últimos reclamen la no injerencia por ser ya mayores o como suelen testimoniarlo “lo que me pase en la universidad es problema mío”.

Es evidente entonces, que los padres deben hacer parte de los procesos de inducción y particularmente del taller *Inducción a la vida universitaria* que con tanto acierto desarrolla Bienestar Universitario en la Universidad Libre-Seccional Cali.

Clasificados nuestros estudiantes por estratos socioeconómicos, es claro que el porcentaje mayoritario corresponde a los estratos bajos (1, 2, 3) lo cual tiene varias connotaciones de la mayor importancia:

1. La educación es sinónimo de igualdad, de inclusión y por sobre todo, de libertad.
2. En el acceso, permanencia y éxitos educativos intervienen numerosos factores del contexto social (económicos, culturales, seguridad en los entornos) y propios del sistema educativo (disponibilidad de la oferta, calidad, pertinencia).
3. La universidad debe constituirse en un mecanismo para propiciar la inclusión de aquellos que por diversas circunstancias hacen parte de los sectores de la población menos favorecidos y donde la pobreza y la precariedad económica dificultan su acceso a una educación de calidad.

En este orden de ideas, la Universidad Libre debería adoptar acciones dirigidas a propiciar la inclusión y por ello creemos que en las distinciones y estímulos (Reglamento Estudian-

til) debería señalarse, por ejemplo, que la BECA DE HONOR se otorgase al estudiante que obtuviera el mejor promedio de calificaciones en cada periodo académico y cuando el estudiante provenga de los estratos 1, 2 y 3, se le exonerará del 100.0% del pago de los derechos de matrícula; cuando el beneficiado corresponda a los estratos 4, 5 y 6, se le exoneraría del 50.0% del pago de los derechos de matrícula.

Adicionalmente habría que estudiar la posibilidad de que las becas incluyesen a más del valor de la matrícula, sumas para sostenimiento del estudiante en la universidad y para ello podría hacerse uso de mecanismos como los Practicantes, Auxiliares de investigación, Monitores, etc. Igualmente hacemos eco de una de las recomendaciones del Informe Regional de Desarrollo Humano 2008¹⁸ respecto a promover la inclusión como una apuesta para el desarrollo humano y donde se señala:

“Otorgamiento de cupos y becas en instituciones de educación terciaria a estudiantes indígenas, afrodescendientes y en discapacidad, como compensación a sus desventajas por pobreza y condición”.

Aunque un porcentaje significativo de nuestros estudiantes al momento de ingresar a los diferentes programas académicos estaban laborando (excepción de los estudiantes de los Programas de Enfermería y Medicina cuyos planes de estudio están dirigidos básicamente para la jornada diurna) y ello tiene unas ventajas y desventajas, la universidad más que propiciar el estudio para “buscar un empleo” debe promover la cultura del emprendimiento y la iniciativa empresarial. Nuestro país, más que empleados, necesita empresarios que posibiliten la generación de empleo productivo; en el mundo se asiste a una vertiginosa caída del empleo y la universidad puede convertirse en una “fábrica de frustración” de impredecibles consecuencias.

Al finalizar el año, la tasa de desempleo en Colombia infortunadamente podría superar el 13.0%, lo cual no solo será catastrófico sino que obligará a muchos estudiantes a suspender sus estudios universitarios hasta que el panorama sea más promisorio en lo laboral, con tan mala fortuna que las predicciones no parecen abrigar el optimismo y el fenómeno del desempleo alto se extenderá por lo menos hasta el 2010.

La Universidad Libre debe institucionalizar una política dirigida a promover la cultura del emprendimiento y el empresarismo entre sus estudiantes, esto es, procesos donde se privilegien la creatividad, la innovación, el sentido de riesgo y el análisis prospectivo, materializados en iniciativas empresariales donde el uso tecnológico sea su elemento diferenciador.

En relación con el puntaje ICFES de los estudiantes que son admitidos a los distintos programas académicos, habría que señalar que aunque no se identificaron evidencias de correlación entre aquel y el rendimiento académico, sería conveniente subir el límite inferior a 35, lo cual si bien es cierto excluiría un porcentaje muy pequeño de estudiantes (0.3%) entrega al mercado educativo un mensaje de exigencia académica que tiene un mayor impacto positivo.

Respecto al rendimiento académico, hay un aspecto primordial que debe merecer nuestra mayor atención y es el relativo a la evaluación, entendida esta como aquella actividad a través

18. Ob.cit., p. 91.

de la cual se emite un juicio sobre una persona, un fenómeno, una situación o un objeto en función de distintos criterios. Mario Díaz¹⁹ manifiesta que en toda relación de enseñanza-aprendizaje, la esencia de la relación consiste en evaluar la capacidad del desempeño o actuación del aprendiz. En nuestro país la evaluación se enmarca dentro del concepto de la pedagogía explícita, es decir sobre lo que se ha transmitido. De allí que siempre se haga explícito lo que le falta en la producción del estudiante, recurriendo a mecanismos relativamente similares como el examen, el test, el quiz, además y con referencia al momento de realización de la evaluación, los conceptos de parciales, supletorios, habilitaciones, validaciones y los trabajos.

Apoyándonos nuevamente en Mario Díaz²⁰ “es importante transformar los sistemas de comunicación cerrados que proponen las formas de evaluación explícitas, en sistemas de comunicación abiertos que activen la producción textual del estudiante, que favorezcan la actualización de sus interpretaciones ... Transformar la evaluación significa dar una nueva dimensión a los controles sobre el progreso del estudiante, significa desestructurar los controles objetivos y hacer énfasis en la interpretación, en el diagnóstico, en el seguimiento de las diferentes actividades...”.

Miriam Ochoa²¹ se refiere a la evaluación en los siguientes términos:

“La evaluación es una forma de investigar: su proceso consiste en definir unos referentes, recopilar información, analizarla, generar unas conclusiones y unas propuestas de mejoramiento, y ese es el proceso básico de toda indagación. La gran preocupación de la educación durante toda su historia ha sido ¿qué tanto aprenden los estudiantes?, ¿qué tan bien?, por eso la evaluación es connatural y esencial en el proceso de aprendizaje.

“En un mundo globalizado, donde hay mucha información y lo importante es tener acceso a ella, es necesario saber seleccionarla, saber qué sirve y qué no, saber interpretar y transformar esa información en nuevo conocimiento, lo cual exige una propuesta de evaluación diferente a las que se basaban exclusivamente en la adquisición de conocimientos. La actividad cognoscitiva del ser humano en la actualidad se ha ido complejizando y hay modelos que dan cuenta de esa transformación”.

Debemos recordar que en el rango de rendimiento académico denominado INSUFICIENTE (notas entre 2.10 y 2.90), el 11.0% de los estudiantes que ingresaron a la Universidad Libre-Seccional Cali en el 2007/I obtuvieron tal calificativo y muy seguramente una porción importante de estos, sus notas se encontraban en el umbral 2.90-2.99; es necesario preguntarse entonces ¿qué diferencia académica hay entre un estudiante cuyas notas definitivas en promedio son 2.90 y aquel cuyo resultado es 3.00?

En días pasados se presentó a consideración de los Directivos Académicos de la Universidad Libre- Seccional Cali una propuesta²² dirigida a modificar la forma en la cual los docentes

19. Díaz, Mario. *La formación académica y la práctica pedagógica*. ICES, Bogotá, 1998.

20. Ob. cit., p.23.

21. Ochoa, Miriam. *Evaluar es investigar*. Ministerio de Educación Nacional Boletín Informativo No 11. Bogotá, 2008.

22. García, Adolfo. *Propuesta : La evaluación*. Universidad Libre-Seccional Cali. Cali, 2007.

reportamos los resultados de la evaluación a los estudiantes y cuyos aspectos principales eran los siguientes:

- **Evaluación del trabajo académico:**

El objeto de la evaluación es orientar al estudiante sobre el logro alcanzado en la comprensión del conocimiento y el desarrollo de competencias, habilidades y destrezas en el campo específico del conocimiento y enmarcado dentro del concepto de la formación integral.

- **Evaluación en el periodo académico:**

En el periodo académico, cada estudiante tendrá un resultado final producto de por lo menos tres evaluaciones: dos (2) parciales y una (1) final.

La evaluación final será elaborada por el Departamento responsable de impartir la asignatura y aplicada por el docente respectivo. Esta es una variación significativa y tiene como propósito fundamental el hacer un seguimiento al cumplimiento por parte del docente del Plan de Estudios de cada asignatura: cada docente elaborará un número determinado de preguntas que entregará al Departamento respectivo a fin de confeccionar el Banco de Preguntas; a partir de éste se elabora el examen final que será aplicado por el titular de la asignatura y calificado y devuelto al Departamento para su análisis.

El Departamento consignará los resultados de las evaluaciones en un diagnóstico general de la asignatura y podrá analizar, entre otros, aspectos tales como:

- Cubrimiento por el docente del Plan de Estudios de la asignatura
- Núcleos temáticos con mayor nivel de comprensión por parte del estudiante
- Núcleos temáticos con mayor dificultad en la comprensión por parte del estudiante.

El docente titular deberá reportar la nota final al Sistema de Registro y Control de Notas, dentro de los ocho días hábiles siguientes a la realización del evento pedagógico.

- **Escala de evaluación**

El docente utilizará la siguiente escala numérica y su significado para reportar la nota definitiva:

Número	Significado
5.0	Excelente
4.5	Sobresaliente
4.0	Bueno
3.5	Satisfactorio
3.0	Suficiente
2.5	Insuficiente
2.0	Deficiente
1.5	Malo
1.0	Muy malo
0.5	Pésimo

La nota definitiva será el resultado, a más de la evaluación final, del cómputo de las notas obtenidas en las evaluaciones parciales, de la asistencia a las clases previstas, de la participación en el aula, de la motivación e interés, de los trabajos e investigaciones presentados y de todo aquello que se considere parte de los criterios académicos que el docente estime necesarios para evaluar al estudiante.

- **Aprobación y reprobación de asignaturas**

La asignatura se aprobará con una nota igual o superior a tres punto cero (3.0).

Finalmente se considera oportuno incluir en la normatividad existente en la Universidad Libre la figura del Defensor de la Vida Estudiantil y que básicamente consiste²³ (García 2007):

“El Defensor del Estudiante es un miembro de la comunidad universitaria que tendrá como objetivo general el velar por el respeto de los derechos y libertades de los estudiantes ante las actuaciones de los diferentes órganos y servicios universitarios. Las actuaciones del Defensor de la Vida Estudiantil, fundamentadas en la contribución permanente al mejoramiento de la institución, estarán inspiradas por los principios de independencia y autonomía”.

El perfil socioeconómico de los estudiantes que ingresan a la Universidad Libre-Seccional Cali, es un insumo básico para elaborar la Estrategia de Mercadeo para la institución donde se definan planes, programas, actividades y metas que permitan atraer el mayor número de estudiantes interesados en adelantar programas de educación superior (estimulación de la demanda primaria), así como mantener la satisfacción de quienes ya hacen parte de la institución como estudiantes regulares (estimulación de la demanda selectiva). Esa propuesta de valor demanda procesos internos excelentes (cadena interna de valor) cuya consecuencia será la obtención de mayores beneficios para una sociedad que finca en la educación buena parte de sus posibilidades de alcanzar el bienestar.

23. Ob.cit. p.63

Bibliografía

- Álvarez, María Teresa; García, Hernán. *Factores que predicen el rendimiento académico*. Universidad de Nariño, 1996.
- Cabrera, Mauricio. *Desigualdad y pobreza*. Periódico *El País*, Cali, 2007.
- Contraloría General de la República-Universidad Nacional de Colombia. *Bienestar y Macroeconomía 2002-2006: el crecimiento inequitativo no es sostenible*. Bogotá, 2007.
- Departamento Administrativo de Planeación Municipal de Cali. *Cali en cifras 2006*. Santiago de Cali, 2007.
- Díaz, Mario. *La formación académica y la práctica pedagógica*. ICFES, Bogotá, 1998.
- García, Adolfo. *Indicadores de evolución de la educación superior en Colombia*. Universidad Libre-Seccional Cali, 2008.
- García, Adolfo. *Propuesta: la evaluación*. Universidad Libre-Seccional Cali, 2007.
- Informe de Desarrollo Humano para el Valle del Cauca 2008. PNUD, 2008.
- Kabeer, Naila. *Realidades trastocadas*. Universidad Nacional Autónoma de México, UNAM y Editorial Paidós Mexicana S.A., 1998.
- La Opción. *¿Se necesitan doctores en Colombia?* Especial de Ciencia y Tecnología, periódico *El País*, 2008.
- Martínez, Javier. *¿Quién quiere ser profesor?* Firmas 2007. Madrid, 2007.
- Ministerio de Educación Nacional. *El Observatorio Laboral para la Educación*. Bogotá, 2008.
- Nodo Sapiens. *Evaluaciones de recordación publicitaria... entre públicos complejos*. Boletín Informativo Nodo Investigación+Estrategia. México, 2005.
- Unesco, Llece. *Los aprendizajes de los estudiantes en América Latina y el Caribe*. Santiago de Chile, 2008.
- Universidad Autónoma de Occidente. *Perfil socioeconómico del estudiante Autónomo*. Cali, 2007.
- Universidad Eafit. *Perfil socioeconómico y laboral de los egresados de economía*. Medellín, 2001.
- Universidad Nacional de Colombia, Sede Medellín. *Perfil socioeconómico de los estudiantes 2005*. Medellín, 2006.
- Universidad Nacional de La Plata. *Características y rendimiento de los estudiantes universitarios*. El caso de la Facultad de Ciencias Económicas. Argentina, 2000.
- Universidad Militar Nueva Granada. *Estudiantes de Economía de la UMNG ¿Cómo son?* Bogotá, 2006.

La Nota Económica. Proyecciones Colombia 2008-2012. Bogotá, 2008.

Lucas, Robert. *Lecturas sobre crecimiento económico*. Editorial Norma, Bogotá, 2005.

Ochoa, Myrian. *Evaluar es investigar*. Ministerio de Educación Nacional, boletín Informativo No 11, Bogotá, 2008.

Vechi, Amelia. *La transformación de los sistemas educativos*. Firmas 2007. Madrid, 2007.

Yanes, Jaime. *Liderazgo, Educación y Debate*. Firmas 2007. Madrid, 2007.