

La Importancia del Abordaje Multisectorial en la Adolescencia

Introducción

La salud pública a nivel internacional presenta **nuevos desafíos relacionados con inequidades sociales, políticas y económicas que determinan la salud y el acceso equitativo a la atención de esta**. Ningún fenómeno social y de salud puede ser abordado sin hablar de la transición demográfica y epidemiológica que nos ubica en un periodo donde la población predominante son las y los adolescentes, para el 2050 se estima que representen el 90% de la población mundial (1). Ante el aumento de las enfermedades crónico degenerativas con las complicaciones que conllevan, **es necesario contar con adolescentes sanos hoy para tener generaciones saludables en el futuro y mitigar los fenómenos ya descritos**.

La adolescencia, corresponde a una etapa de cambios físicos y cognoscitivos importantes en el individuo que lo exponen a diversos peligros, por lo que, es considerada la etapa de la vida que define como se vivirán los años subsiguientes en la persona (2).

Problema



La adolescencia en su mayoría de veces está relacionada con una etapa saludable puesto que las comorbilidades con que se le relacionan son poco frecuentes y mayormente asociados a la vida adulta, sin embargo, no es una etapa libre de riesgos. Datos de la Organización Mundial de la Salud señalan que **al año mueren 1.1 millones de adolescentes a causa de accidentes de tránsito, suicidio y violencia interpersonal**, tales condiciones son resultado de las **exposiciones ambientales de las y los adolescentes a redes sociales sin supervisión, poca actividad física, consumo de sustancias, que llevan a problemas neuropsiquiátricos como la depresión y ansiedad detonantes de dos de las principales causas de muerte en esta población (1)**. Aunado a lo anterior, se agregan problemas como el **embarazo adolescente** que, en 2019 a nivel mundial se calculaba que entre las mujeres de 15 a 19 años de países de ingresos bajos o medianos, se presentaban al año 21 millones de embarazos de los cuales **el 50% eran no deseados y de ellos el 55% concluían en abortos no seguros (3)**.

Los problemas anteriormente descritos, son prevenibles.

La Importancia del Abordaje Multisectorial en la Adolescencia

Evidencias

Se ha demostrado en diversos programas que, **el potenciar las habilidades y talentos de las y los adolescentes es crucial y funcional al tratar de atender las problemáticas de salud y sociales a las que se enfrentan.**

La mayoría de estos programas exitosos, se basan en el **Modelo del desarrollo positivo** (PYD, por sus siglas en inglés), **el cual en lugar de ver a las y los adolescentes como “problemas” destaca los recursos, los potenciales y las fortalezas para contribuir a su desarrollo para que sean adultos sanos en el futuro (4).**

Este modelo ha contribuido a identificar 5 ejes o activos para el desarrollo:



Individuo



Tiempo libre



Escuela



Familia



Amigos y pares

Recomendaciones

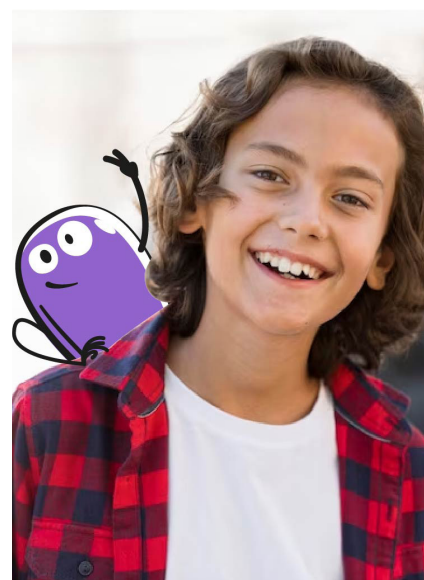
Para fomentar una **toma de decisiones asertiva**, se requiere que las y los adolescentes tengan la información adecuada, así como el diseño de programas basados en el modelo del PYD.

Se ha recomendado a nivel internacional lo siguiente:

- **Trabajo intersectorial.** La atención de un problema de salud no puede ser atendido enfocándose únicamente en las variables fisiológicas a nivel individual, se ha demostrado que, los fenómenos de salud no están aislados de los fenómenos sociales, por lo cual el trabajo transversal entre sectores es necesario para lograr el bienestar de las personas (5).

- **Políticas públicas intersectoriales.** Derivado del punto anterior, es necesario evidenciar y marcar la pauta desde los tomadores de decisiones formulando políticas públicas que respondan a las necesidades de la población partiendo de la colaboración entre diversos sectores. Se recomienda dejar el modelo tradicional vertical (de arriba hacia abajo) de la hechura de las políticas y optar por un modelo de abajo hacia arriba (6-8).

- **Adaptar al contexto de la población.** La forma tradicional de estandarizar intervenciones a la población en general, es una práctica que se ha demostrado funciona poco, para lograr intervenciones exitosas que sean adoptadas y aceptadas por la comunidad, se debe tomar en cuenta su contexto, cultura, costumbres, tradiciones, acceso a servicios primarios, educación, trabajo, seguridad, espacios comunitarios. Un aspecto fundamental es hacer partícipe a la población beneficiaria en todo momento (9-12).



La Importancia del Abordaje Multisectorial en la Adolescencia



- **Realizar acciones basadas en un diagnóstico.** Para realizar la adaptación al contexto, es necesario partir de un diagnóstico situacional de la comunidad, que nos señale el aspecto social y de salud en el que se encuentran para poder tomar decisiones basadas en evidencia (13,14).

- **Evaluar las intervenciones.** Es necesario documentar el proceso de implementación de las intervenciones sociales y de salud, esto con el objetivo de conocer si hay avances o bien se requiere de ajustes y de esa forma llevar a cabo de forma adecuada las intervenciones, puede ser evaluado a través de métodos cuantitativos, cualitativos o mixtos dependiendo del nivel de análisis al que se desee llevar (15).

Referencias

1. OMS. Salud del adolescente; 2023. (Consultado: 15/07/2023). Disponible en: https://www.who.int/es/health-topics/adolescent-health#tab=tab_2
2. OPS. Salud del adolescente; 2023. (Consultado: 10/07/2023). Disponible en: <https://www.paho.org/es/temas/salud-adolescente>
3. OMS. Embarazo en la adolescencia; 2022. (Consultado: 15/07/2023). Disponible en: <https://www.who.int/es/news-room/fact-sheets/detail/adolescent-pregnancy>
4. Shek DTL, Chai W. The impact of positive youth development attributes and life satisfaction on academic well-being: a longitudinal mediation study. *Front Psychol.* 2020; 11: 2126. doi: [10.3389/fpsyg.2020.02126/full](https://doi.org/10.3389/fpsyg.2020.02126/full)
5. Barros deSL, Arruda AFB, da Silva CJH, Fiorati RC. La intersectorialidad en la reducción de inequidades sociales experimentadas por niños y adolescentes. *Rev Latino-AM Enfermagen.* 2021; 29: e3427. DOI: 10.1590/1518-8345.4162.3427.
6. Ministerio de la Mujer y Poblaciones Vulnerables. Política Nacional Multisectorial para las Niñas, Niños y Adolescentes al 2030. Ministerio de la Mujer y Poblaciones Vulnerables - MIMP: Lima; 2021. Disponible en: <https://www.mimp.gob.pe/webs/mimp/pnaia/pdf/-----PNMNNA-2030.pdf>



La Importancia del Abordaje Multisectorial en la Adolescencia

7. López-Gómez A, Graña S, Ramos V, Benedet L. Desarrollo de una política pública integral de prevención del embarazo en adolescentes en Uruguay. *Rev Panamericana Salud Pública*. 2021; 45: e93.
8. Deguer CB. La intersectorialidad en las políticas públicas como respuesta a problemas complejos; la prevención del embarazo adolescente no intencional. Tesis Maestría. Buenos Aires: Maestría en Diseño y Gestión de Programas Sociales; Facultad Latinoamericana de Ciencias Sociales FLACSO. Sede Académica Argentina; 2020.
9. Neira CR, Luna PM, Millahuinca ZC. Enfoque de derecho en Políticas de Salud Sexual y Reproductiva de países OCDE. Una revisión exploratoria. *Rev Estudios Políticas Públicas*. 2022; 8(1): 175-191. doi.org/10.5354/0719-6296.2022.66188
10. Gonzales F, Franbalt P. Participación de la población en la elaboración de proyectos de inversión pública: un análisis según el grado de ruralidad para las provincias de Puno y el Collao, 2012-Perú. *Comuni@cción*. 2015; 6(1): 15-27.
11. Irarrázaval I. Participación ciudadana en programas de reducción de la pobreza en América Latina. X Congreso Internacional del CLAD sobre la Reforma del Estado y de la Administración Pública, Santiago de Chile (pp. 18-21); 2005.
12. Díaz AA. Participación ciudadana en la gestión y en las políticas públicas. *Gestión Política Pública*. 2017; 26(2), 341-379.
13. Ortegón E, Pacheco JF, Prieto A. Metodología del marco lógico para la planificación, el seguimiento y la evaluación de proyectos y programas. Cepal; 2005.
14. Torrado LC, Casallas NEC, Cardona NÁ. Revisión del marco lógico: conceptualización, metodología, variaciones y aplicabilidad en la gerencia de proyectos y programas. *Rev Inquietud Empresarial*. 2022; 22(1): 117-133.
15. Morales AJM, Gonzalo JE, Martín SFJ, Morilla Herrera JC. Salud pública basada en la evidencia: recursos sobre la efectividad de intervenciones en la comunidad. *Rev Española Salud Pública*. 2008; 82(1): 5-20.



Lucía Gabriela Rosales Ortuño, Francisca Angélica Hernández Torres, Omar Medina de la Cruz, Preferencias Oswaldo Carranza Beancourt, Pedro Pablo Govea González, André Escalante Castañón, Ulises Yáñez Díaz de León, Cristian Omar Aguilar Cruz

Servicios de Salud, San Luis Potosí, México
Dirección de Salud Pública